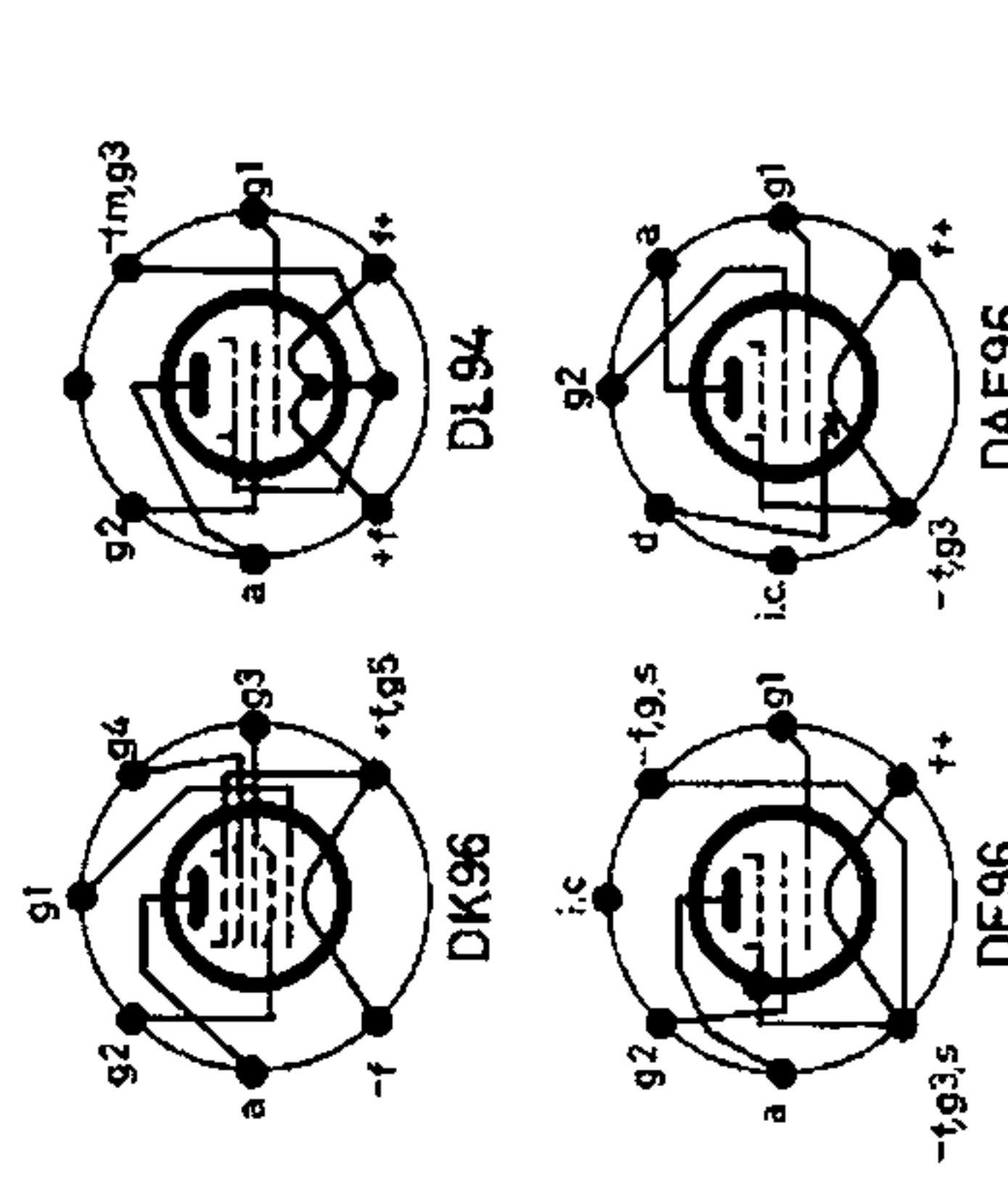
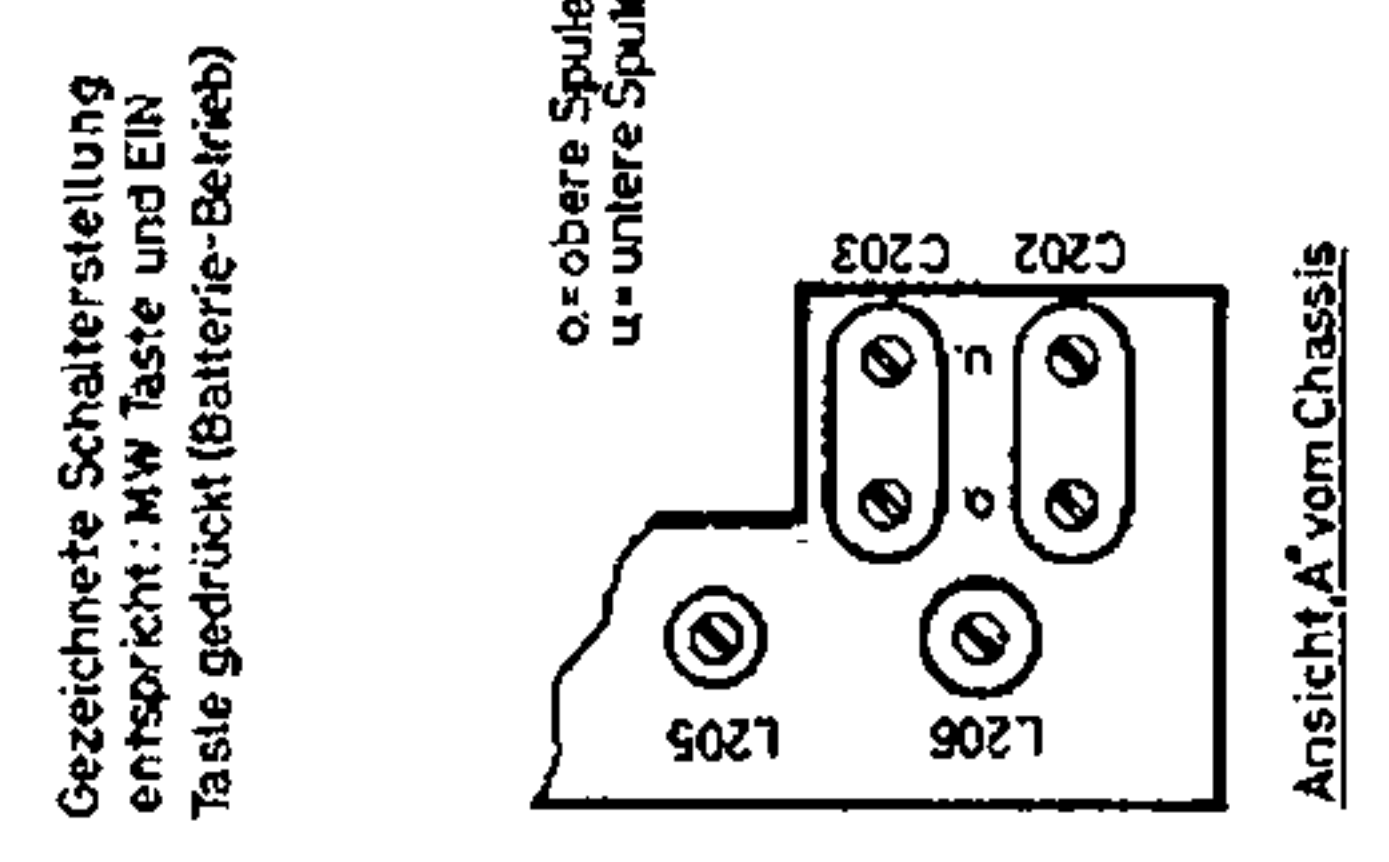
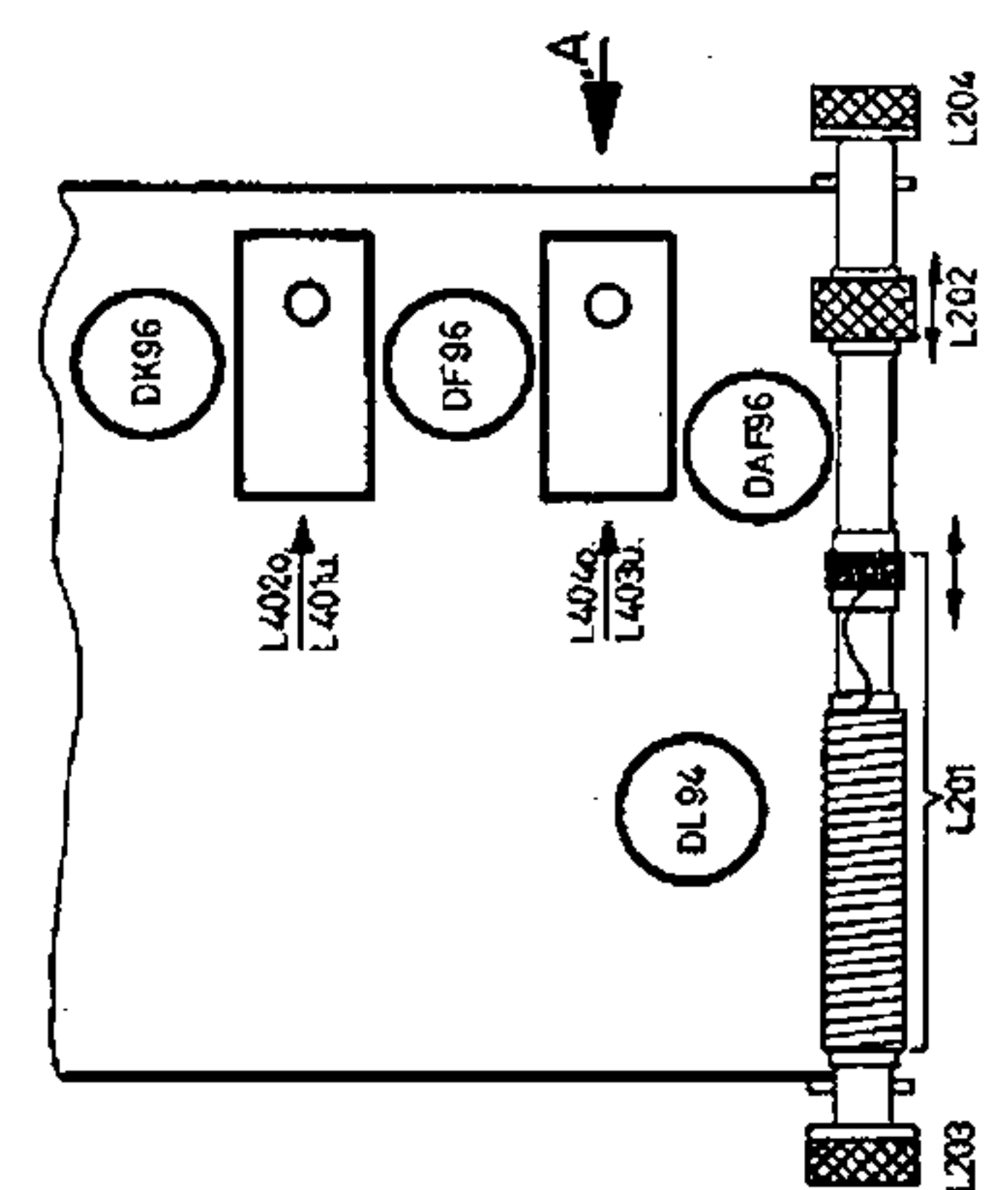
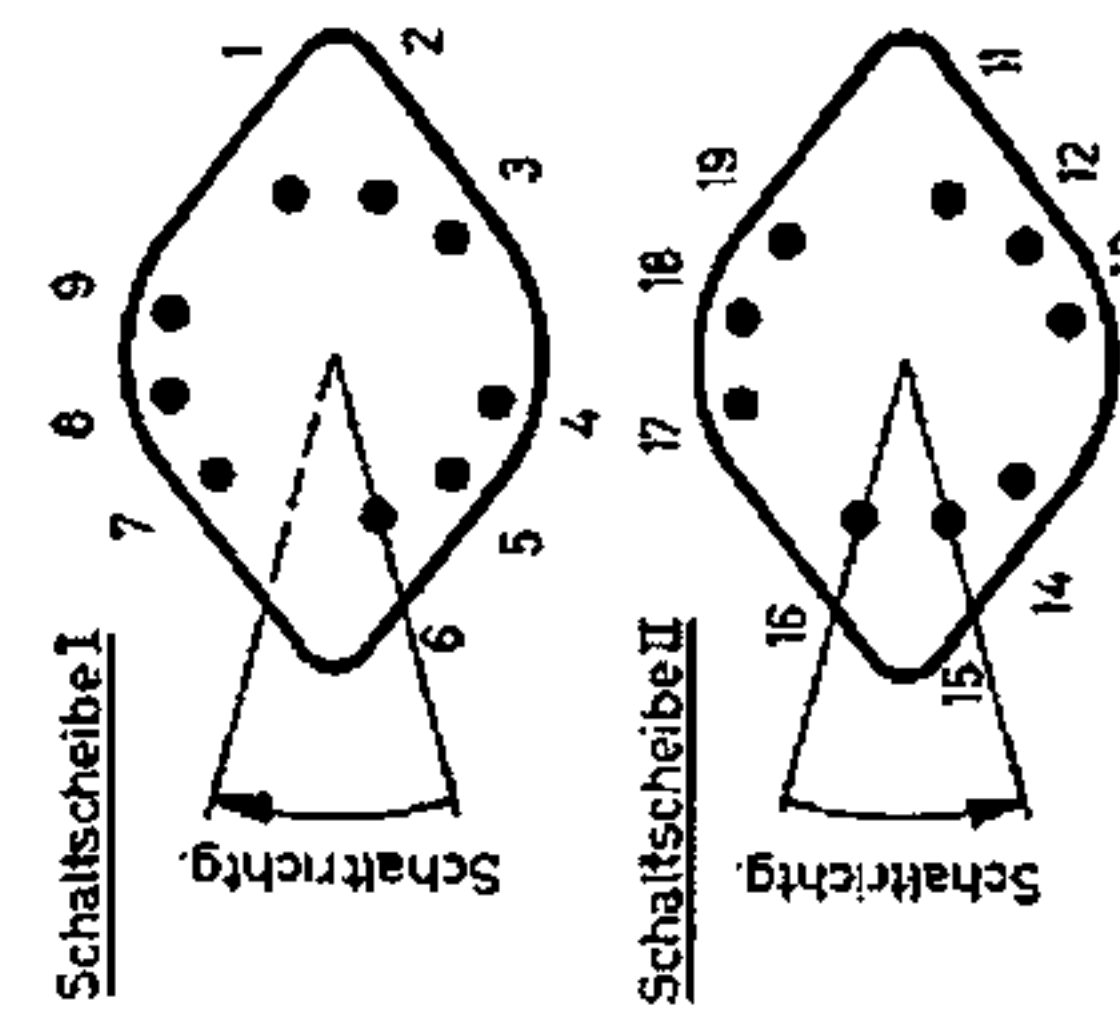
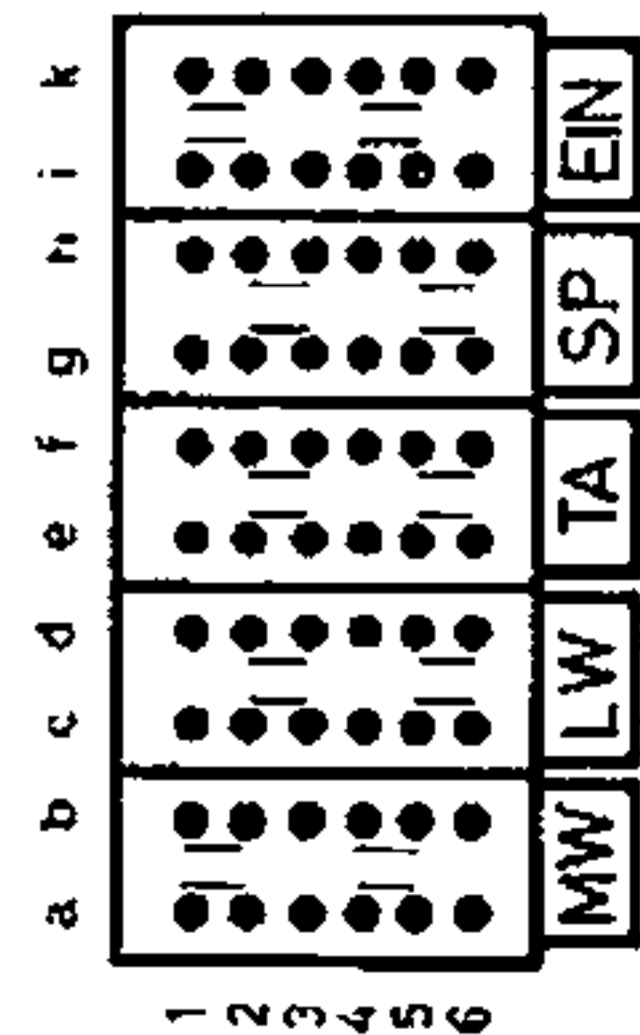
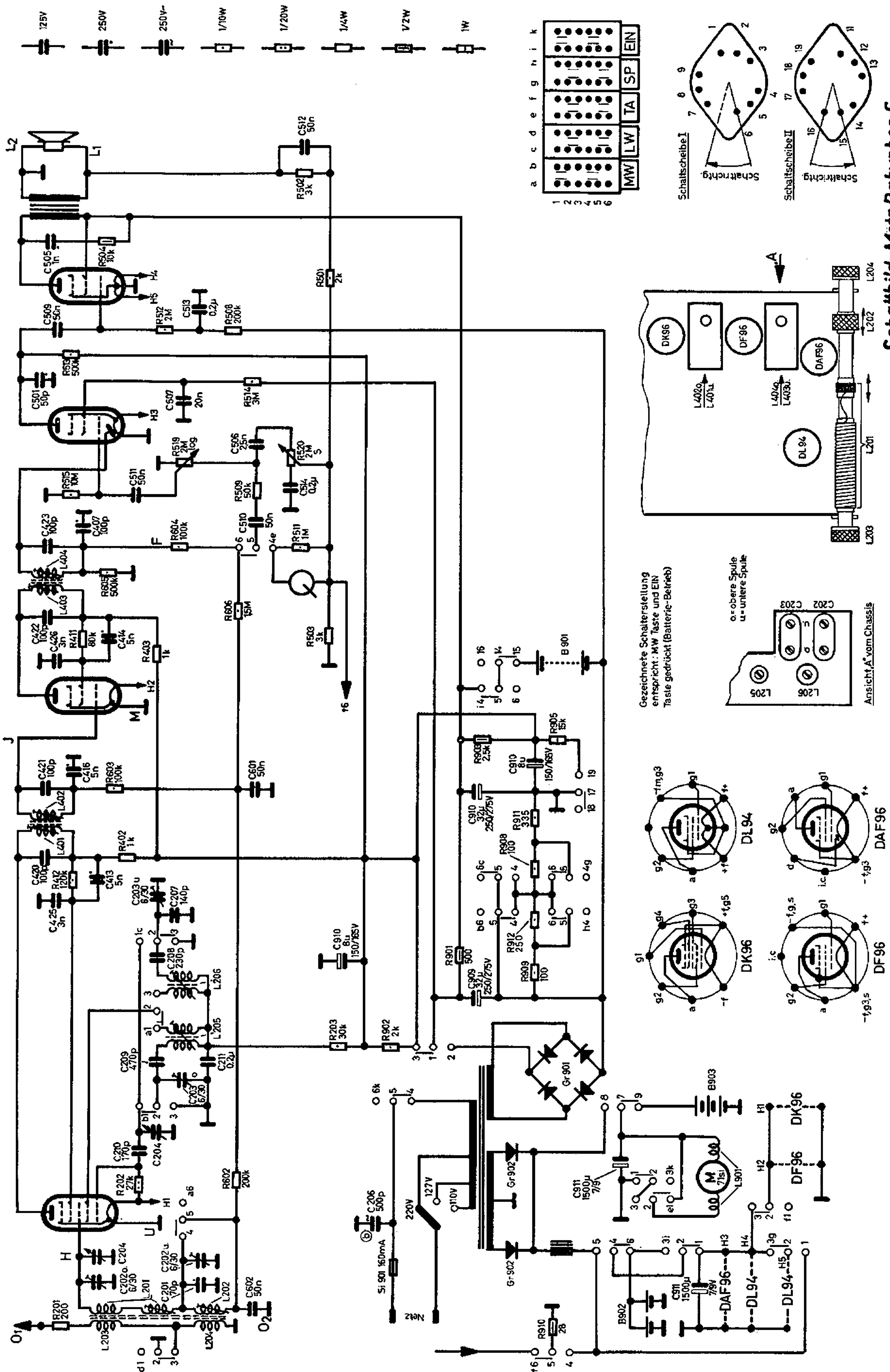
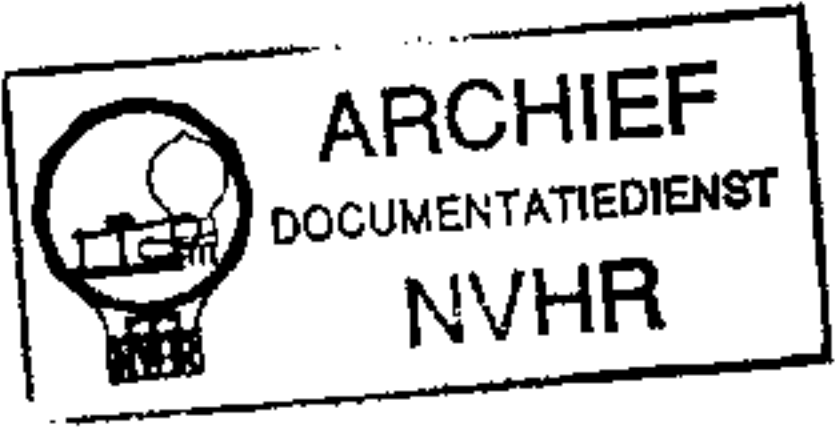


Schaltbild zum Babyphon S (LW)

Ned. Ver. v. Historie v/d Radio



Abgleichanweisung

Abgleichvorgänge für Metz-Babyphon S⁷ K 51 Allgemeine Richtlinien zu den Abgleichvorgängen siehe Kundendienstblatt K 50

Abgleichvorgang	Schaltungsteil	Einstellungen am Empfänger			Generator				Anzeigergerät (V = Verstärker) Omt = Outputmeter (Massenschluß & K 50, Punkt 10)			Vorbereitung des Abgleichvorganges		Abstimmung		Bemerkungen:
		Gerädrückte Taste	Bandbreite	Zeigerstellung	Frequenzeinstellung Hz	Modulation	Anschaltung (im Schaltbild bezeichnet) Heißes Ende an Masse an	Art	Empfindlichkeit	Ansicht	Ort (im Schaltbild bezeichnet)	Art	Kreis (im Schaltbild bezeichnet)	Anzeige		

ZF/Abgleich für AM-Empfang (MW)

1	Allgemein				452 k	wobbl.			V	F							Chassis ausbauen x) = Symmetrische Durchlaßkurve
2	2-Kreisfilter vor Diode DAF 96	Mittel			452 k	wobbl.	R	N	V	F	L 411	stark verstimmen	L 413 L 411	Frequenz u. Maximum . x)			
3	2-Kreisfilter vor DF 96 R6 402	Mittel			452 k	wobbl.	J	M	V	F	L 407	stark verstimmen	L 409 L 407	Frequenz u. Maximum . x)			
4	2-Kreisfilter nach DF 96 R6 401	Mittel			452 k	wobbl.	b5	U	V	F	L 403	stark verstimmen					Kontrolle der Durchlaßkurve L 405 u. L 402 nicht abgleichen
5	ZF-Sperrung	Mittel		1 MHz	452 k	wobbl.	O ₁	O ₂	V	F			L 403	Minimum			

Eichung für AM-Empfang (MW)

6		Mittel	16,5 mm	550 k	AM	O ₁	O ₂	Omt		L ₁			L 205 L 202	Maximum			Mit Meßsender
7			134 mm	1550 k						L ₂			C 202 C 203	.			Zeigerstellung v. rechten Skalenanfang gerechnet

ZF/Abgleich für FM-Empfang (UK)

8	Allgemein	UK			10,7 M	wobbl.			V	A	C 430	auftrennen					
9	2-Kreisfilter (Ratio)	UK			10,7 M	wobbl.	R	N	V	A	L 412	stark verstimmen	L 410 L 412	Frequenz u. Maximum . x)			
10	2-Kreisfilter vor DF 96 R6 402	UK			10,7 M	wobbl.	J	M	V	A	L 406	stark verstimmen	L 408 L 406	Frequenz u. Maximum . x)			
11	2-Kreisfilter nach DF 96 R6 401	UK			10,7 M	wobbl.	b5	U	V	A	L 401	stark verstimmen	L 404 L 401	Frequenz u. Maximum . x)			
12	2-Kreisfilter in UK-Teil	UK			10,7 M	wobbl.	G	H	V	s. Bem.	A	L 415	stark verstimmen	L 414 L 415	Frequenz u. Maximum . x)		Zurückdrehen auf schwaches Rauschen
13	Ratio-Filter	UK			10,7 M	wobbl. +15 kHz AM 100%	G	H	V		C	C 430	anlöten	L 412			Auf symmetrische S-Kurve abstimmen. Nulldurchgang muß auf Frequenzmitte liegen.

Eichung für FM-Empfang (UK)

14		UK	18 mm	88 M	40 kHz FM	P ₁	P ₂	Omt		L ₁			L 104 L 102	Frequenz Maximum			Zeigerstellung vom rechten Skalenanfang gerechnet
15			119 mm	98 M						L ₂			C 110	.			

ZF/Abgleich (ML/MK)

1	Allgemein				460 k	wobbl.											Chassis ausbauen
2	2-Kreisfilter vor Diode DAF 96	Mittel			460 k	wobbl.	J	M	V	max.	F	L 403	stark verstimmen	L 404 L 403	Frequenz u. Maximum		
4	2-Kreisfilter nach DK 96 R6 401	Mittel			460 k	wobbl.	H	U	V	max.	F	L 401	stark verstimmen	L 402 L 401	Frequenz u. Maximum		

Eichung für (ML)

6		Mittel	134 mm	1550 k	AM	O ₁	O ₂	Omt		L ₁			C 203 o C 202 o	Maximum			Zeigerstellung vom rechten Skalenanfang gerechnet
7		.	16,5 mm	550 k						L ₂			L 205 L 201	.			
8		Lang	109,5 mm	270 k									C 203 u C 202 u	Maximum			
9		.	19,5 mm	160 k									L 206 L 202	.			

Eichung für (MK)

6a		Mittel	134,5 mm	1550 k	AM	O ₁	O ₂	Omt		L ₁			C 203 u C 203 u	Maximum			
7a		.	17	550 k						L ₂			L 205 L 201	.			
8a		Kurz	131 mm	14 M									C 203 o C 202 o	Maximum			
9a		.	37,5 mm	7 M									L 206 L 202	.			