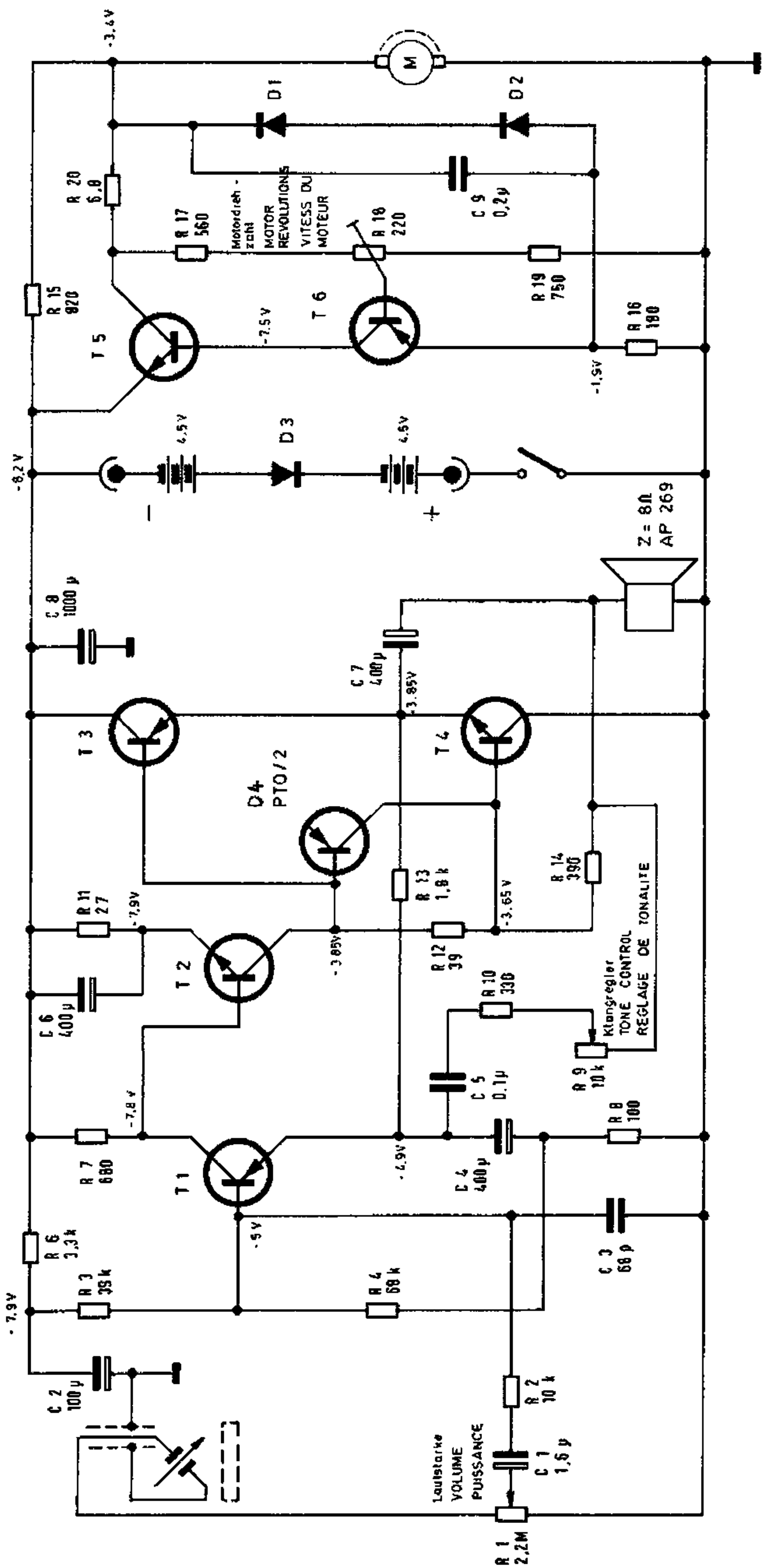


- |    |             |    |              |
|----|-------------|----|--------------|
| T1 | SFT 353     | D1 | IX 10613 SGS |
| T2 | AC 185 D    | D2 | IX 10613 SGS |
| T3 | AC 180 k VI | D3 | SFR 50       |
| T4 | AC 181 k VI | D4 | PTO/2        |
| T5 | 1W10612 SGS |    |              |
| T6 | AC 138/4    |    |              |



### Schaltbild Phono-Boy (18-2320-1101)

Spannungen mit Grundig - Röhrenvoltmeter ohne Aussteuerung gemessen.

VOLTAGES MEASURED WITHOUT MODULATION WITH GRUNDIG VTVM.

TENSIONS MESUREES SANS MODULATION AVEC GRUNDIG VOLTMETRE A LAMPES.

Verstärker ohne Aussteuerung I = 14 mA bei 9V. Verstärker mit 0,9W Ausgangsleistung I = 155 mA bei 9V. Motor mit elektronischer Regelung I = 87 mA bei 9V.  
 AMPLIFIER WITHOUT MODULATION I = 14 mA AT 9V. AMPLIFIER WITH 0,9W OUTPUT I = 155 mA AT 9V. ELECTRONICALLY CONTROL MOTOR I = 87 mA AT 9V.  
 AMPLIFICATEUR SANS MODULATION I = 14 mA A 9V. AMPLIFICATEUR AVEC 0,9W PUISSANCE DE SORTIE I = 155 mA A 9V. MOTEUR A REGLAGE ELECTRONIQUE I = 87 mA A 9V.

C:	1.	2.	3.	4.	5.	6.	7.	8.	9.
R:	1.	2.	3.	4.	5.	6.	7.	8.	9.

1989

**Chassis Ausbau**

1. Batteriekasten nach Hineindrücken der seitlich vom Gehäuse angebrachten Schnäpper abnehmen (Bild 1).
2. Mit Hilfe von zwei Schraubenziehern in die beiden Öffnungen auf der Druckplatte greifen und die Schlaufen der 2 Gummidämpfer aus ihren Halterungen heben. Das Chassis läßt sich nun einfach aus dem Gehäuse nehmen (Bild 2).

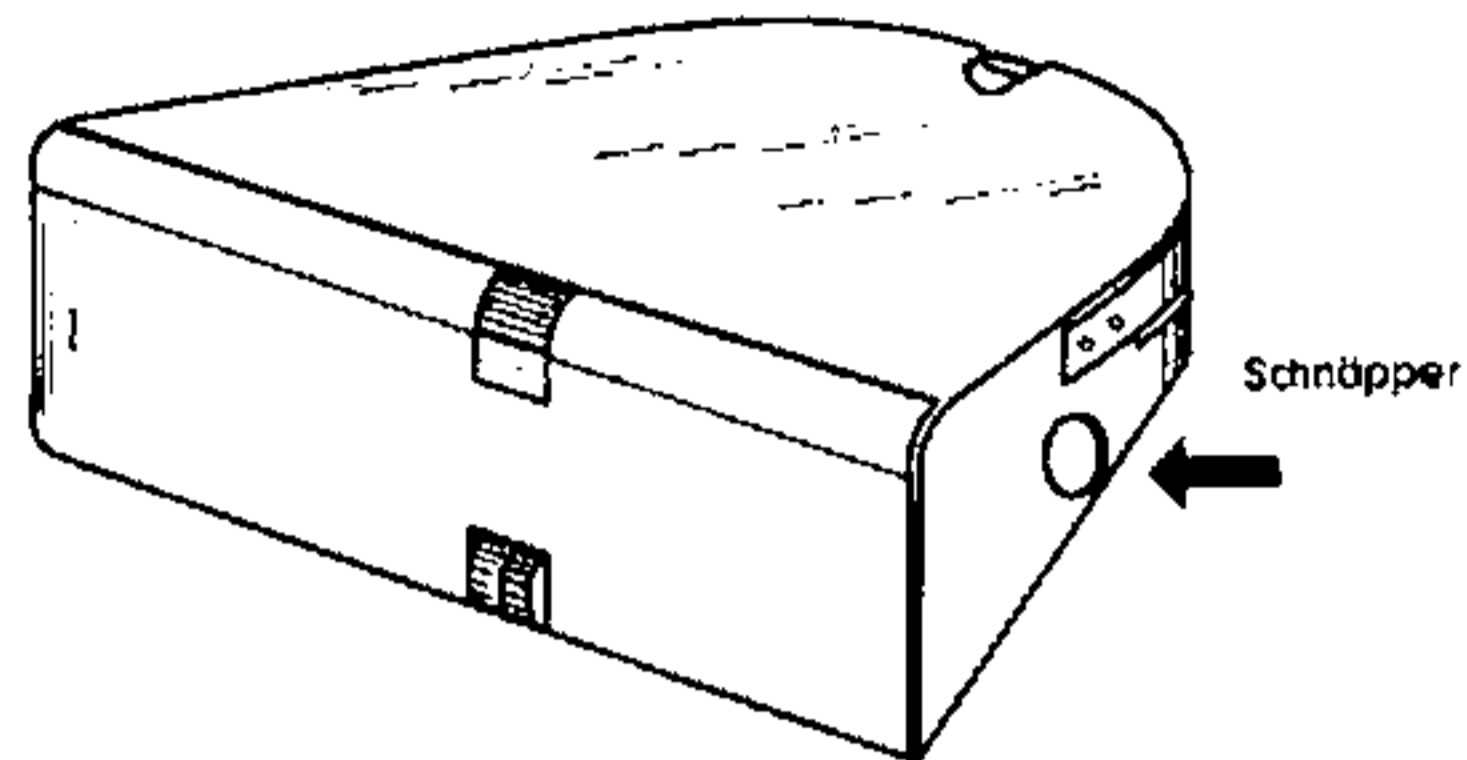


Bild 1

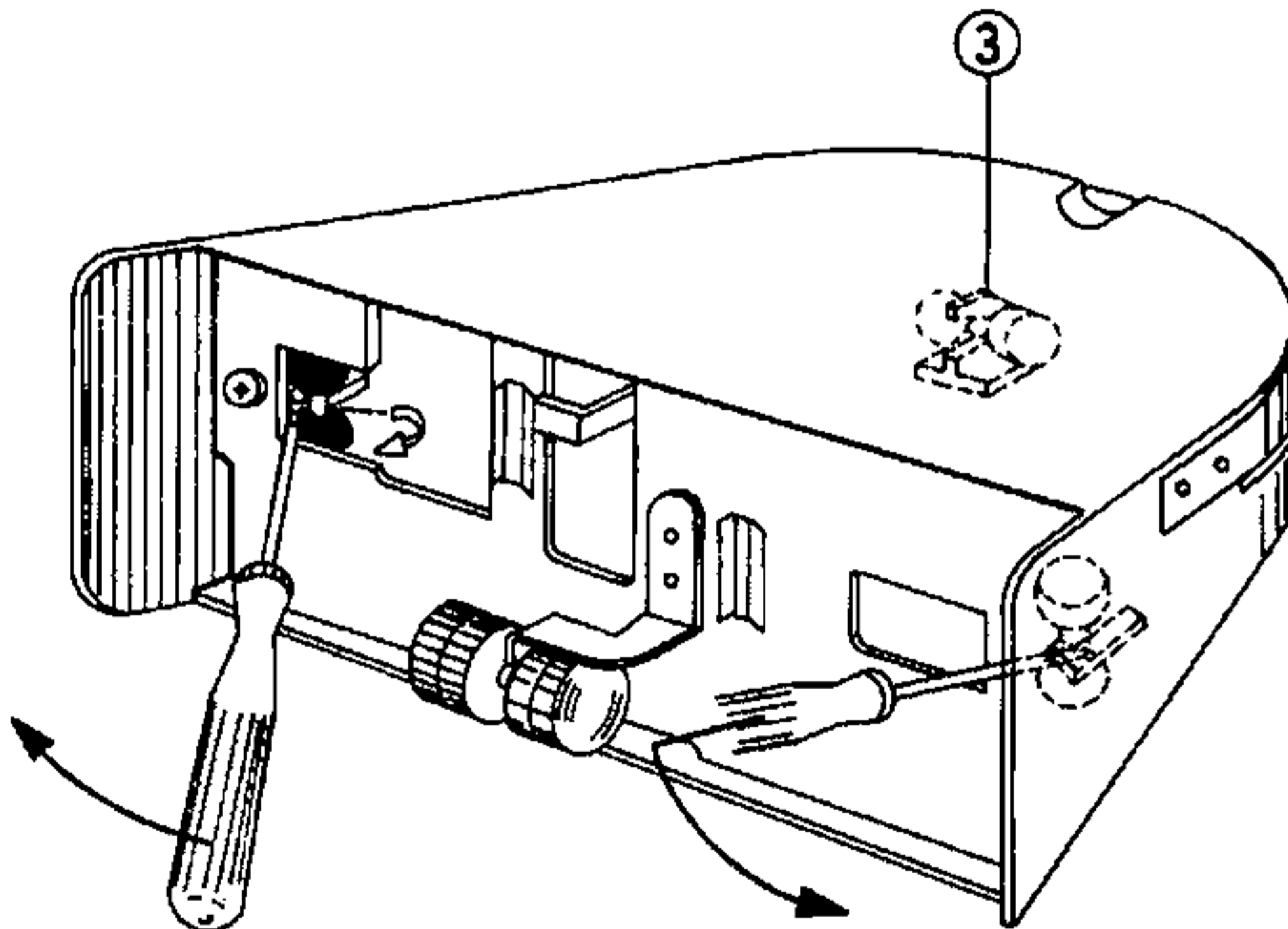


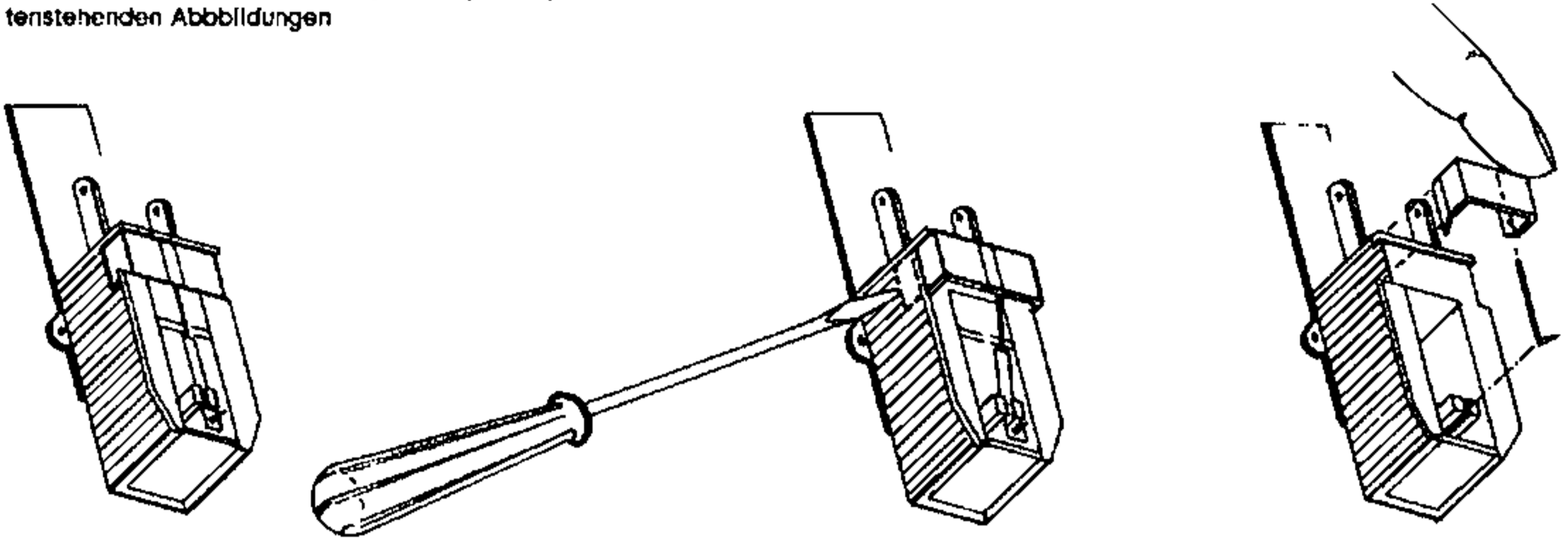
Bild 2

**Wiedereinbau**

1. Gehäuse auf die Lautsprechersseite legen.
2. Chassis mit dem Lautsprecher nach unten waagrecht in das Gehäuse einschieben.
3. Die Schlaufen der beiden Gummidämpfer mit Hilfe eines Schraubenziehers in ihre Halterung heben.
4. Nach dem Einbau Chassis kurz nach vorne andrücken, damit der dritte Gummidämpfer sicher in seine Halterung rutscht.
5. Batteriekasten einsetzen (Polung der Batterien beachten).

# Auswechseln des Saphirs

Ein Ersatz der Nadel im Tonkopf erfolgt entsprechend untenstehenden Abbildungen



## Druckschaltungsplatte, auf die Lötseite gesehen

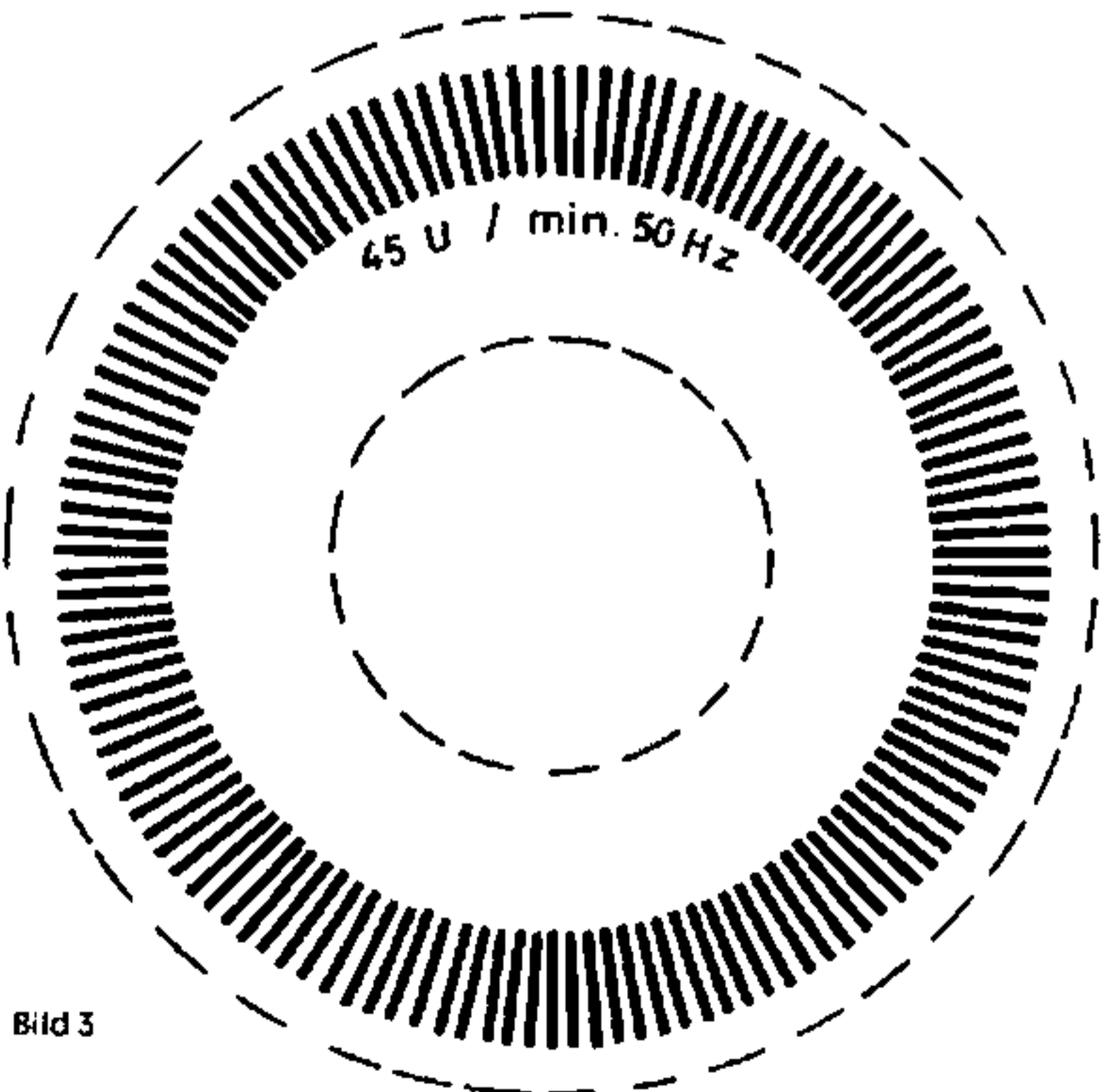
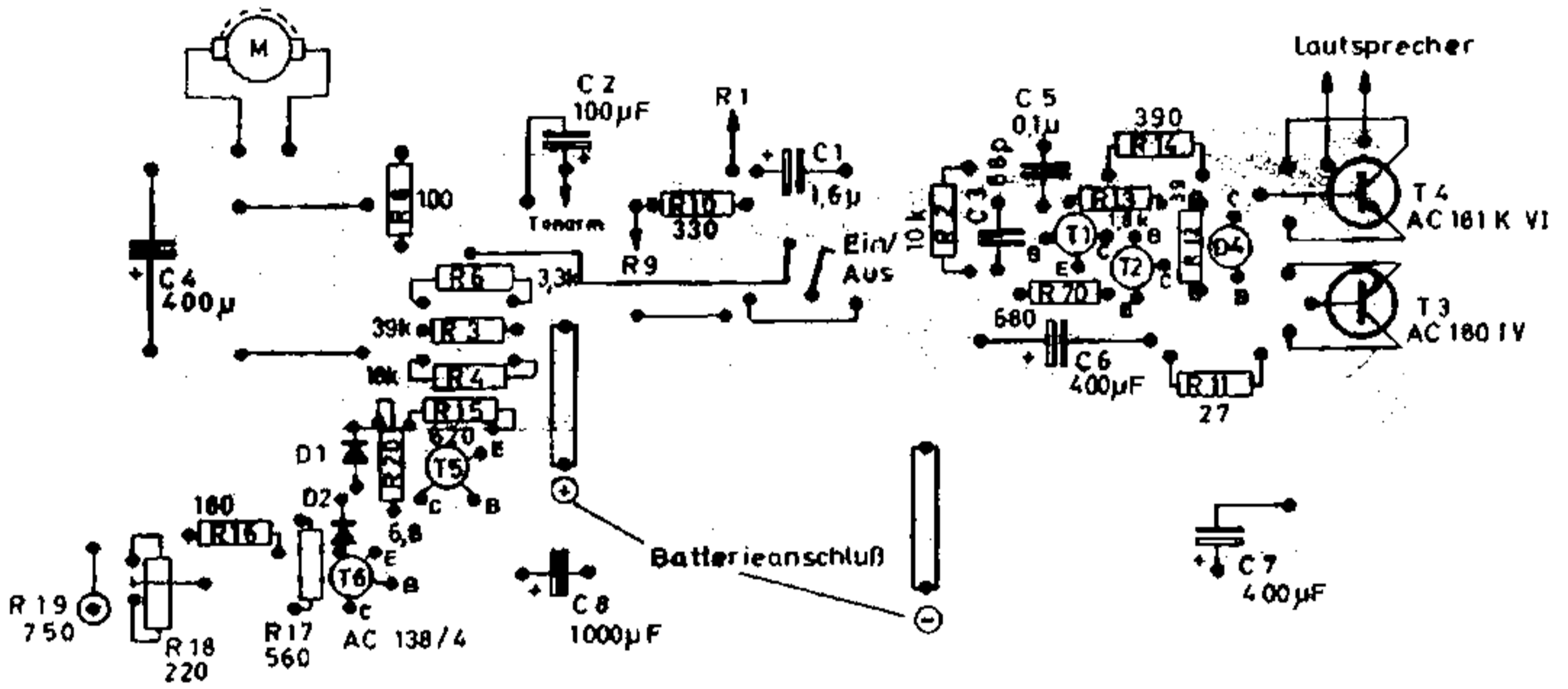


Bild 3

## Einstellen der Geschwindigkeit

Die Geschwindigkeit des Phono-Boy wird im Werk auf 45 U/min eingestellt. Sollte es notwendig sein die Geschwindigkeit nachzueichen, so verfähre man nach folgenden Punkten:

1. Chassis ausbauen (siehe Skizzen und Beschreibung).
2. Stroboskopscheibe ausschneiden und auf den Plattenteller legen (Bild 3).
3. Batteriespannung (9 V) an die beiden Kontaktplatten auf der Druckplatte anklemmen (Polung beachten).
4. Die Stroboskopscheibe mit Glüh- oder Glimmlampe (50 Hz Netzfrequenz) beleuchten. Der Regler R18 wird so eingestellt, daß sich ein optisch stehendes Bild ergibt (Stroboskopeffekt).

