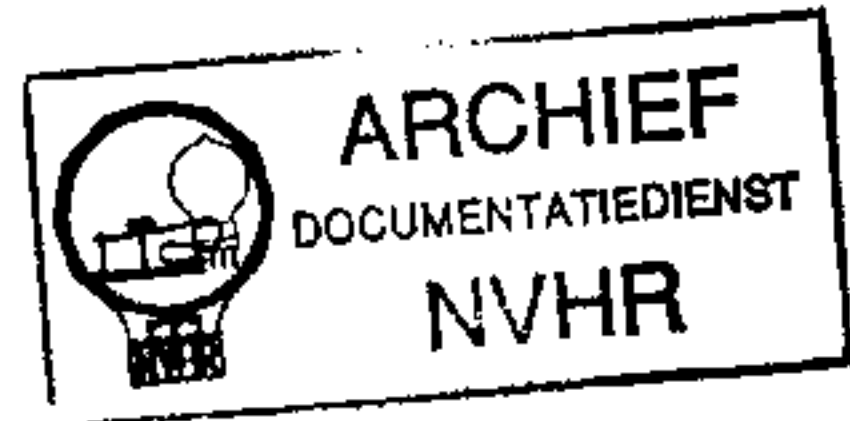


STRENG VERTROUWELIJKALLEEN VOOR PHILIPS
SERVICE HANDELAREN●
COPYRIGHT 1938

PHILIPS

SERVICE DOCUMENTATIE

voor de gramfoonunits

AC 6, AC 8, U 5

ende automatische platenwisselaars

RC 5, RC 6, RC 8**AC6.**

Dit model is geschikt voor wisselstroomnetten van 100-130 V en 200-250 V, 50-60 perioden. De klemmen voor het aansluiten van de spannings-toevoerdraden zijn bereikbaar door het ronde deksel van de spanningsomschakelaar te verwijderen. Wordt het deksel weer op zijn plaats gebracht, dan moet erop gelet worden dat de pijl steeds wijst naar die spanning, welke in de documentatie van het betreffende apparaat, voor de motor is aangegeven. Om de veeren aan de binnenkant van het deksel goed contact te laten maken, moet de kartelschroef stevig met de vingers aangedraaid worden.

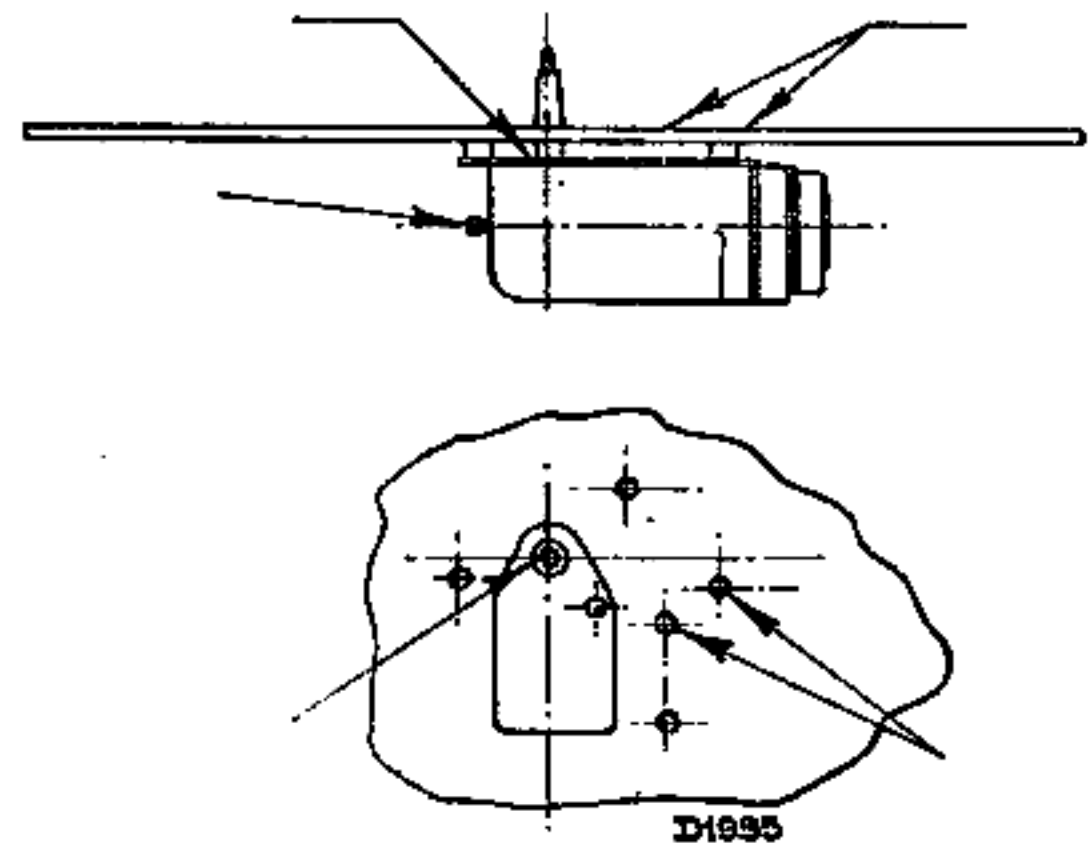


Fig. 1

AC8.

De spanning waarmee dit model wordt gevoed, is 100-130 V, 50-60 perioden.

Onderhoud.

De lagers van het anker zijn zelfsmerend en vereisen zeer weinig aandacht. Na elke 1000 uren draaien moeten deze lagers worden gesmeerd met eenige druppels olie in het gaatje van het phosphor-bronzen lager aan het eene einde en in het gaatje in het gietstuk aan het andere einde.

De stukjes vilt van de snelheidsreguleur moeten vet worden gehouden.

De smeerpunten zijn aangegeven in fig. 1.

Voor het smeren gebruike men steeds Mobiloil A.

U5.

Dit model is geschikt voor gelijk- en wisselstroomnetten van 100-130 V en 200-250 V.

Vóór het in bedrijf stellen van een Radio-Gramfoon-apparaat uitgerust met een motor U5 moet, behalve het radiogedeelte, ook de gramfoonmotor op de juiste spanning worden ingesteld. Dit geschiedt door het klemmenbordje onder de draaitafel als volgt aan te sluiten: (zie ook het opschrift op het deksel van het klemmenbordje).

Bij 200-250 V gelijkspanning en 200-250 V 25 per. aansluiten tusschen A en B.

Bij 100-130 V gelijkspanning en 200-250 V 40-60 per. aansluiten tusschen A en C.

Bij 100-130 V 25-60 per. aansluiten tusschen A en D.

Snelheidsregeling der gramfoon-units AC6, AC8 en U5.

De motoren hebben een groot snelheidsbereik, zoodat de omwentelingssnelheid van de plaat naar iedere behoefte kan worden versneld of vertraagd. Door de fabriek worden de motoren nauwkeurig op een snelheid van 78 omwentelingen per minuut afgeregeld met de hefboom van de snelheidsregulateur op 78.

Dit is de juiste snelheid voor het meerendeel der tegenwoordige gramfoonplaten. De snelheid van de motor kan echter variëren door verschillende netspanningen. Dit kan worden gecontroleerd met een stroboscopische schijf.

Indien bijregeling noodig blijkt te zijn moet de hefboom van de snelheidsregulateur worden versteld tot de juiste snelheid is bereikt; daarna de draaitafel verwijderen, de schroef 14 (fig. 2) iets losdraaien, de hefboom op „78” plaatsen en de schroef 14 weer vastdraaien.

Aanzetten van de motor.

Om de motor aan te zetten moet de gramfoonopnemer worden opgelicht en iets naar rechts bewogen; door middel van de hefboom P, welke met de opnemerarm verbonden is, wordt dan de rem gelicht en de motor ingeschakeld. Wanneer het einde van de plaat (met uitloop- of excentrische groef) is bereikt, wordt de motor automatisch uitgeschakeld en geremd.

Opmerking.

Wanneer het noodig mocht zijn de motor met de hand te stoppen, dan moet de gramfoonopnemer naar het midden van de plaat worden gebracht, waarop het remmechanisme in werking treedt.

Principe en afregeling van de automatische rem.

Wanneer de naald naar het midden van de plaat gaat, beweegt de gramfoonopnemer via de strip L de frictieplaat D (fig. 2), welke door middel van de veer 27 en een wrijvingsblokje de hefboom A met de tuimelaar K meeneemt.

De tuimelaar K beweegt zich naar de as van de draaitafel, op welke de slagpen 19 is gemonteerd, welke bij iedere omwenteling heel licht tegen het rubberrolletje 18 stoot; door het slippen van de wrijvingskoppeling, wordt hierdoor de hefboom telkens iets teruggestooten. Dit terugstooten gaat door totdat de naald de uitloopgroef van de plaat bereikt en de tuimelaar plotseling in de baan van de slagpen brengt. De slagpen slaat dan tegen de zijkant van de tuimelaar, welke meedraait en daardoor de schakelaar uitzet en de rem in werking stelt.

Storingen.

A. De automatische stopinrichting treedt niet of te vroeg in werking.

Indien de inrichting niet werkt bij het einde der plaat, is de reden waarschijnlijk onvoldoende wrijving tuschen A en D. De wrijving kan worden vergroot door het schroefje 28 iets uit te draaien.

Indien de inrichting in werking treedt voordat de plaat tot het einde is afgespeeld, is dit een gevolg of van te veel wrijving tuschen A en D, of van slijtage van het rubberrolletje 18. De wrijving kan worden verminderd door het schroefje 28 iets in te draaien; is het rubberrolletje versleten, dan kan dit iets worden gedraaid.

Daar de instelling van de wrijving zeer gevoelig is, moet de schroef telkens niet meer dan een kwartslag worden verdraaid. Te groote wrijving kan een kloppend geluid in de ontvanger en platenslijtage veroorzaken.

B. De draaitafel wordt te vroeg of te langzaam afgeremd.

Indien de draaitafel te vroeg wordt afgeremd, draait de motor door nadat de automatische stopinrichting in werking is getreden. Dit wordt veroorzaakt doordat het lederen remschijfje de rand van de draaitafel raakt voordat de schakelaar is uitgeschakeld. Dit kan verholpen worden door het remschijfje verder van de rand der draaitafel te verwijderen met behulp van de schroeven 33.

Indien de draaitafel te lang doordraait na het in werking treden van de stopinrichting moet het remschijfje met behulp van de schroeven 33 iets dichterbij de rand der draaitafel worden gebracht.

C. De motor wordt niet ingeschakeld bij het naar rechts bewegen van de opnemerarm.

In dit geval moet het schroefje 63 iets worden losgedraaid, waarna de hefboom P kan worden versteld tot de schakelaar op het juiste oogenblik wordt ingeschakeld.

D. De motor loopt niet regelmatig.

Dit is het geval wanneer de motor moet worden gesmeerd of wanneer de viltjes van de snelheidsregulateur, die tegen de plaat wrijven, droog of versleten zijn.

Bij de motor U5 moeten van tijd tot tijd de koolborstels gecontroleerd worden.

AUTOMATISCHE PLATENWISSELAARS RC5, RC6 en RC8.

Werking der automatische platenwisselaar. (Fig. 5 en 6).

De motor kan behalve de draaitafel met de slagpen 19 ook de trommel N in beweging stellen. Dit geschiedt wanneer de aan trommel N bevestigde pen R niet stuit tegen de hefboom S. Door middel van kamraderen wordt de beweging van N overgebracht op de groote trommel M, welke van groeven voorzien is, waardoor eenige nokken worden geleid, zoodat de verschillende bewegingen, noodig bij het wisselen van een plaat, op de juiste wijze geschieden.

Inschakelen.

Voor het inschakelen rusten de gramfoonplaten met hun rand op de platensteun 23 en in het midden op de centrale as; de opnemer rust op zijn steun, terwijl de pen R niet wordt gestuit door de hefboom S. Bij inschakelen wordt door middel van de hefboom T de schakelaar 31 ingeschakeld, waarop de motor en daarmee de trommels N en M beginnen te draaien. De nok aan het einde van de strip U wordt door de groef op M zoodanig geleid, dat de platensteun 23 (via U, V, B en de beugel 57) zich iets naar het centrum beweegt. De onderste plaat wordt door de nokken 24 van de centrale as afgeschoven en valt op de draaitafel. De platensteun 23 beweegt zich dan weer terug, tot de rand van de volgende plaat voor de nokken 24 komt.

Ondertusschen is de nok aan het einde van strip W door M naar boven gedrukt, zoodat het andere einde van W het gewicht X naar beneden drukt, waardoor de opnemer van zijn steun gelicht wordt. De nok aan het einde van hefboom G wordt nu zoo geleid dat de kop van de opnemer boven de rand der juist afgeworpen plaat wordt gedraaid (door bemiddeling van de hefboomen G en F).

De opnemer zakt dan naar beneden op de plaat doordat de pen aan strip W niet langer door M naar boven wordt geduwd.

Op dit oogenblik bereikt de nok R de hefboom S, zoodat de trommels N en M niet langer meedraaien.

Het automatisch wisselen der platen.

Wanneer de naald naar het midden van de plaat gaat, draait de strip Y mee, welke beweging via een beugel en de strip L wordt overgebracht op de frictieplaat D, welke door middel van de veer 27 en een wrijvingsblokje de hefboom A met de tuimelaar K meeneemt.

De werking is verder geheel gelijk aan de automatische stopinrichting bij de gramfoonunits AC6, AC8 en U5 zooals beschreven is op pag. A2. Als bij het bereiken der uitloopgroef de tuimelaar K wordt meegenomen door de slagpen 19 wordt echter niet de schakelaar 31 uitgeschakeld, maar wordt door bemiddeling van hefboom C de hefboom S opzij geduwd, zoodat de pen R niet meer wordt gestuit en de trommels N en M beginnen te draaien. Het resultaat hiervan is dat de opnemer van de

plaat gelicht en op zijn steun gelegd wordt.

De toestand is nu dezelfde als direct na het inschakelen, zoodat alles zich herhaalt.

Opmerking: Even voordat een plaat op de draaitafel valt duwt een nok op de trommel de hefboom H terug, waarvoor zooveel kracht noodig is, dat de draaitafel sterk wordt afgeremd, zoodat de plaat op een bijna stilstaande draaitafel valt.

Het uitschakelen der motor na de laatste plaat.

De centrale as rust via een dun staafje op de hefboom E, welke probeert de centrale as naar boven te drukken (door de veer 45). Dit gebeurt echter eerst nadat het gewicht van de laatste plaat niet meer op de centrale as rust. De hefboom P wordt dan niet meer gestuit door E en wordt door de veer 48 opzij getrokken als hefboom Q door zijn geleidgroef opzij wordt gedraaid. Via de as van P, het kwadrant boven aan deze as, de hefboom E en den veer 37 wordt deze beweging overgebracht op de schakelaar.

Het uitschakelen van een spelende plaat.

Wenscht men een spelende plaat niet verder te hooren, dan kan men de knop in de richting „Reject” draaien. Door middel van de hefboom T, O en C wordt dan S opzij geschoven, waardoor het wisselmechanisme in werking treedt.

Grootte der platen.

De platenwisselaar is normaal ingesteld op platen van gemiddelde grootte (25 en 30 cm). Indien grotere of kleinere platen worden gebruikt, moet het mechanisme hierop worden ingesteld. Dit geschiedt door de moer 59 en de bout 58 te verwijderen en de bus B te draaien, in wijzerrichting voor grotere, in tegenwijzerrichting voor kleinere platen. Daarna worden moer en bout weer op hun plaats gebracht.

Bij juiste instelling moet de rand van de gramfoonplaat in speelstand juist voor de knopjes 24 rusten op de platensteun 23.

Instellen van de opnemerarm.

De opnemerarm is zoo ingesteld dat bij normale platen de naald juist op de eerste groef komt. Indien noodig kan deze plaats worden bijgesteld door de schroef J te draaien. Een kwartslag naar elke kant geeft reeds de maximaal bereikbare bijstelling.

Bij het instellen van de opnemerarm mag de draaitafel niet teruggedraaid worden.

Storingen.

Bij moeilijkheden ga men steeds na of:

1. de draaitafel horizontaal staat;
2. alle hefboomen vrij kunnen bewegen;
3. alle veeren juist bevestigd zijn;
4. de verschillende nokken niet over de bodem van de groeven in de trommel M wrijven;
5. de merkteekens op de kamraderen van de trommels M en N juist tegenover elkaar liggen;
6. de hefboom H niet tegen de zijkant van de trommel M wrijft;
7. het snoer naar de opnemer nergens bekneld

Lijst van onderdelen der gramfoonunits AC 6, AC 8 en U 5.

Voor de onderdelen der bijbehorende motoren zie de betreffende stuklijsten.

Gelieve bij bestellingen steeds te vermelden:

- 1e. Codenummer.
- 2e. Omschrijving.
- 3e. Typenummer van de gramfoonunit.
- 4e. Typenummer van het radio-gramfoon-apparaat.

Fig.	Pos.	Omschrijving	Codenummer	Prijs
2	9	Schroef voor bevestiging van indicatieplaatje.....	25 872 84.0	
2	10	Schroef voor bevestiging van kwadrant	S5 000 91.0	
2	11	Hefboom voor snelheidsregeling	S5 000 96.0	
2	12	Indicatieplaatje	25 872 83.0	
2	13	Schroef	S5 000 62.0	
2	14	Schroef	S5 000 62.0	
2	18	Rubber ringetje	25 872 64.0	
2	19	Slagpen	S5 000 97.0	
2	21	Veer voor tuimelaar	S5 000 50.0	
2	27	Bladveer	25 872 67.0	
2	28	Instelschroef	25 872 66.0	
2	29	Schroef voor tuimelaar	S5 000 95.0	
2	31	Schakelaar (zie ook pos. 36)	25 872 68.0	
2	32	Schroef voor bevestiging van remhefboom	25 872 62.0	
2	33	Schroef voor instellen van rem	S5 000 62.0	
2	34	Lederen remschijf	25 873 22.0	
2	35	Schroef voor bevestiging van remschijf	A9 000 93.0	
2	36	Hefboom met schakelcontact	S5 000 94.0	
2	37	Veer voor schakelaar	S5 000 50.0	
2	60	Schroef voor bevestiging van slagpen	S5 000 91.0	
2	61	Schroef	S5 000 82.0	
2	62	Schroef	S5 000 82.0	
2	63	Instelschroef	S5 000 62.0	
		Rubberring voor bevestiging van motor aan montage- plaat (dun)	S5 000 99.0	
		Idem (dik)	S5 001 00.0	
Gramfoonopnemerarm				
2	64	Schroef	25 872 39.0	
2	65	Voet	25 872 69.0	
2	66	Kogellager	S5 000 98.0	
2	67	Asje	25 872 70.0	
2	68	Schroef	A9 000 94.0	
2	69	Schroef	25 872 72.0	
		Steun voor gramfoonopnemer	25 872 81.0	
		Afgeschermd snoer	S5 001 01.0	
		Arm	A9 000 95.0	

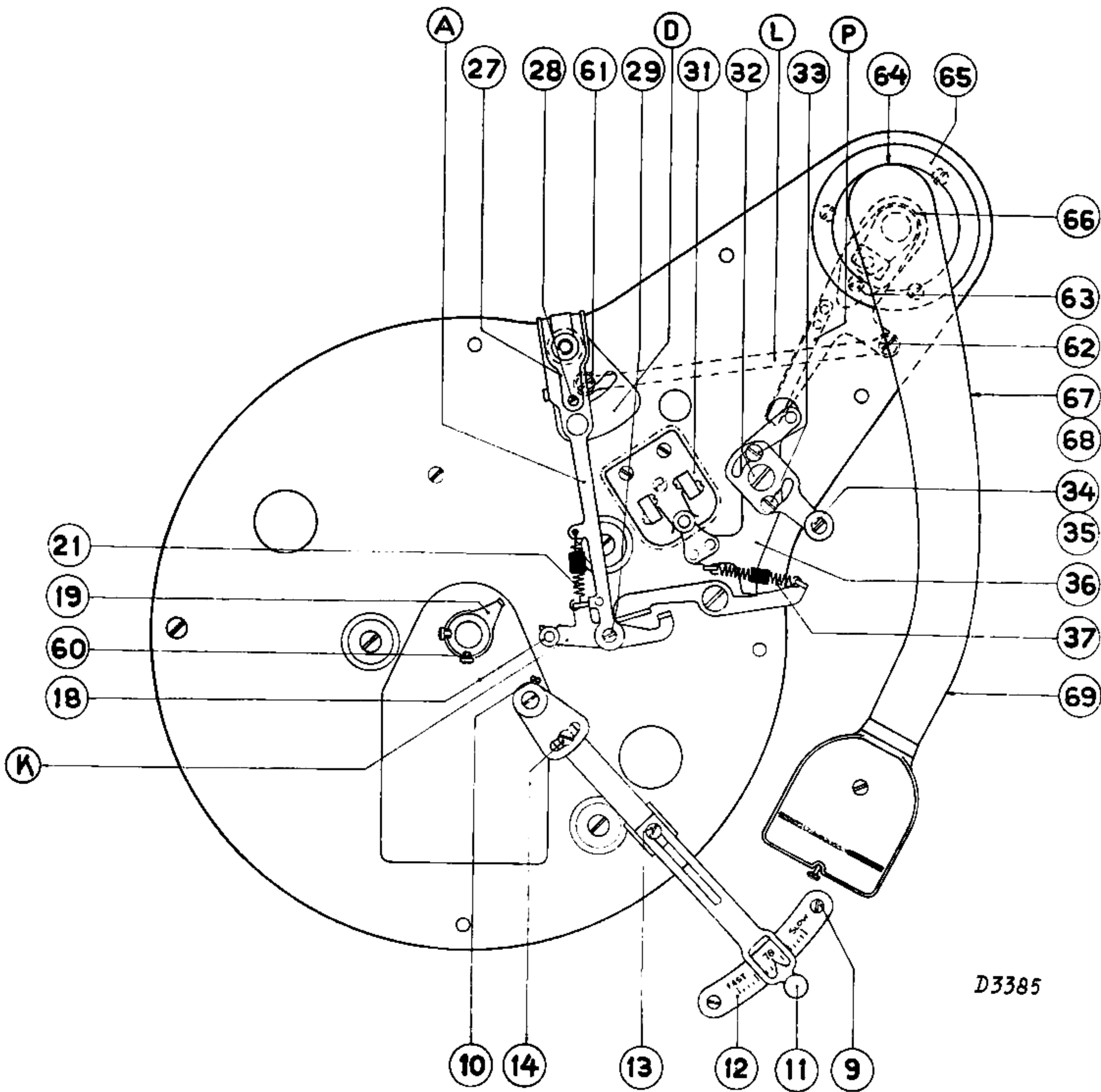


Fig. 2

D3385

Lijst van onderdeelen der motoren van de gramfoonunits AC 6 en AC 8.

Gelieve bij bestellingen steeds te vermelden:

1e. Codenummer.

2e. Omschrijving.

3e. Typenummer der gramfoonunit.

4e. Typenummer van het radio-gramfoon-apparaat.

Fig.	Pos.	Omschrijving	Codenummer	Prijs
3	1	Schroef met verzonken kop	25 872 91.0	
3	2	Hoofdas met fiber kamwiel	25 870 90.0	
3	3	Splitpen	25 870 95.0	
3	4	Veerende tandring	S5 000 84.0	
		Draadveer bij rem	25 870 92.0	
3	6	Schroef	25 872 90.0	
3	7	Schroef	25 870 80.0	
3	8	Schroef	25 872 47.0	
3	9	Schroef	S5 000 91.0	
3	10	Viltprop	S5 000 35.0	
3	11	Schroef	25 872 45.0	
3	12	Sluitring	25 872 46.0	
3	13	Gewichtje	25 872 48.0	
3	14	Veer	S5 000 88.0	
3	15	Schroef	25 872 45.0	
3	16	Schroef	S5 000 91.0	
3	17	Schroef	S5 000 91.0	
3	18	Lager	25 870 82.0	
3	19	Schroef	S5 000 41.0	
		Statorspoel (AC6)	S5 000 89.0	
		Statorspoel (AC8)	S5 000 90.0	
		Rotor met as	25 870 89.0	
		Rubbertulle voor doorvoer van toevoerleiding naar statorspoel	25 870 81.0	
		Klemmenbordje voor netaansluiting	25 872 92.0	
		Schroef voor bevestiging van voorgaand klemmenbordje	25 872 93.0	
		Koperen pen voor bevestiging van poolschoenen	25 872 86.0	
		Draaitafel	25 872 79.0	

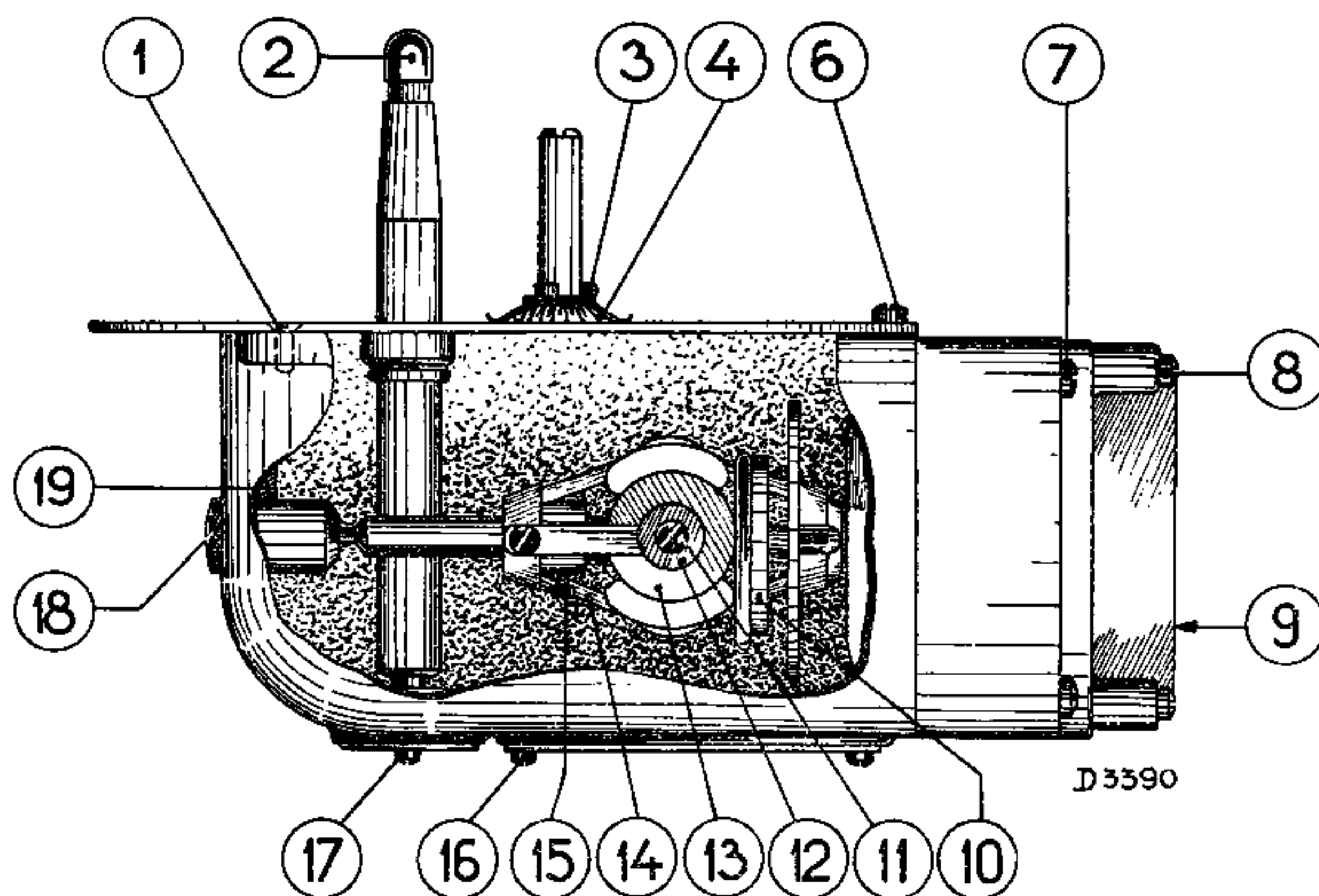


Fig. 3

Lijst van onderdelen van de motor van de gramfoonunit U 5.

Gelieve bij bestellingen steeds te vermelden:

- 1e. Codenummer.
- 2e. Omschrijving.
- 3e. Typenummer der gramfoonunit.
- 4e. Typenummer van het radio-gramfoon-apparaat.

Fig.	Pos.	Omschrijving	Codenummer	Prijs
4	1	Hoofdas met fiber-kamwiel	25 872 50.0	
4	2	Splitpen	25 870 95.0	
4	3	Koolborstel met veer	25 872 40.0	
4	4	Borstelhouder	25 872 37.0	
4	5	Kapje voor borstelhouder	25 872 38.0	
4	6	Schroef voor bevestiging van borstelhouder	25 872 39.0	
4	7	Schroef	S5 000 46.0	
4	8	Veer voor snelheidsreguleur	S5 000 88.0	
4	9	Gewichtje voor snelheidsreguleur	25 872 48.0	
4	10	Schroef	25 872 45.0	
4	11	Sluitring	25 872 46.0	
4	12	Schroef	25 872 45.0	
4	13	Schroef voor bevestiging van bodemplaat	25 872 90.0	
4	14	Lager	25 870 82.0	
4	15	Schroef voor bevestiging van lager	S5 000 41.0	
4	16	Klemmenbordje	25 872 52.0	
4	17	Schroef voor bevestiging van klemmenbordje	25 872 53.0	
4	18	Deksel voor klemmenbordje	25 872 54.0	
4	19	Schroef voor bevestiging van deksel	25 872 55.0	
		Condensator ($2 \times 0,02 \mu\text{F} + 0,005 \mu\text{F}$)	25 872 42.0	
		Rubbertulle voor doorvoer van toevoerleidingen	25 872 41.0	
		Anker met as	25 872 43.0	
		Veldspoelen	25 872 36.0	
		Weerstand	25 872 56.0	
		Moer voor bevestiging van weerstand	25 872 63.0	
		Viltprop bij snelheidsreguleur	S5 000 93.0	
		Schroef voor bevestiging van hefboom waaraan voor- gaande viltprop bevestigd is	25 872 59.0	
		Draadveer bij voorgaande schroef	25 872 58.0	
		Draaitafel	25 872 79.0	

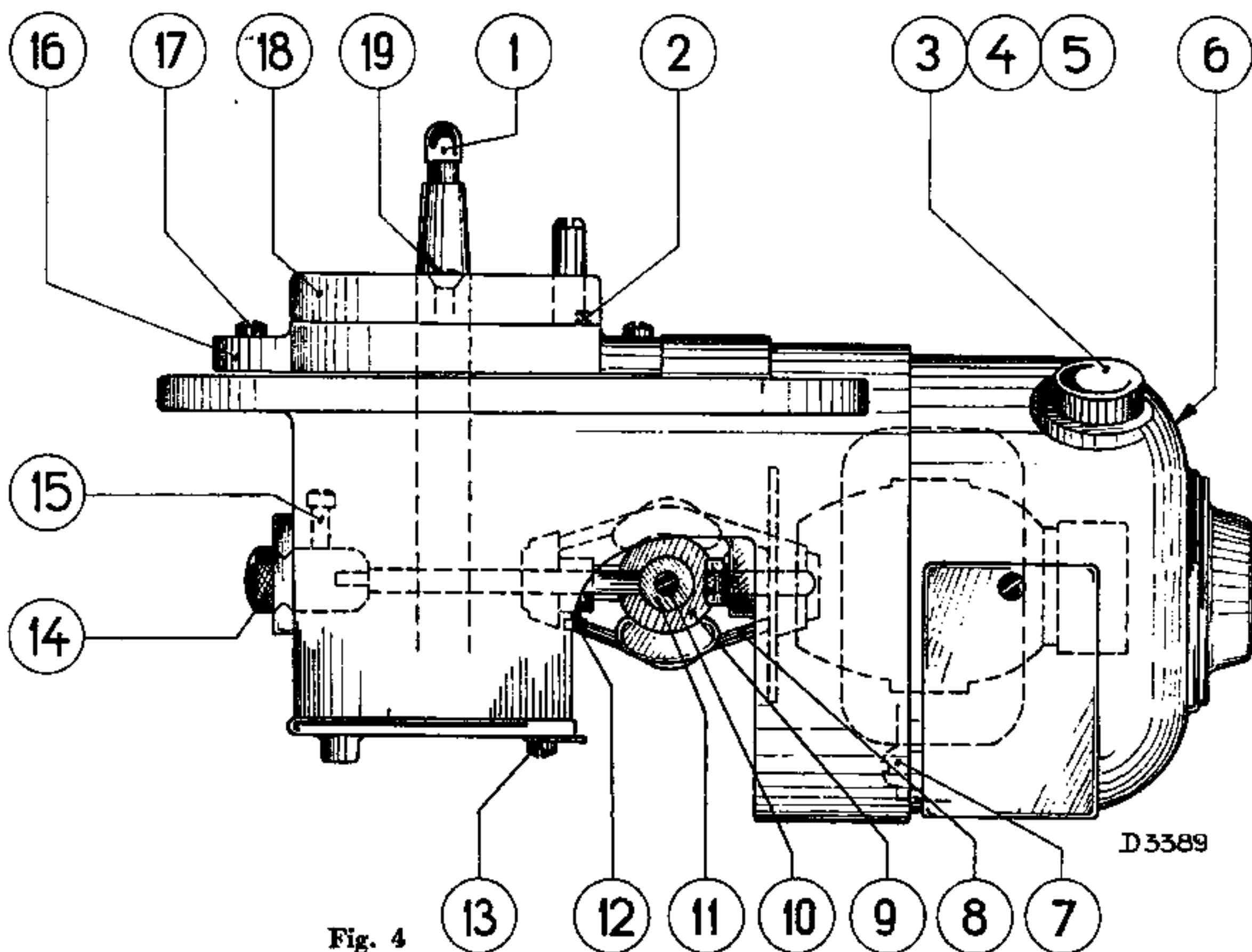


Fig. 4

Lijst van onderdelen der automatische platenwisselaar.

Voor de onderdelen der motoren zie de betreffende stuklijsten.

Gelieve bij de bestellingen steeds te vermelden:

- 1e. Codenummer.
- 2e. Omschrijving.
- 3e. Typenummer der platenwisselaar.
- 4e. Typenummer van het radio-gramfoon-apparaat.

Fig.	Pos.	Omschrijving.	Codenummer	Prijs
5	1	Veer	S5 000	63.0
5	2	Pen voor veerbevestiging	S5 000	53.0
5	3	Spanningsomschakelaar	25 870	85.0
5	4	Deksel voor spanningsomschakelaar	25 870	86.0
5	5	Kartelmoer	25 870	87.0
5	6	Schroef	25 872	53.0
5	7	Rubberring	S5 000	57.0
5	8	Schroef met zeskante kop	S5 000	67.0
5	9	Schroef	S5 000	64.0
5	10	Schroef	S5 000	91.0
5	11	Hefboom	S5 000	96.0
5	12	Indicatieplaatje	25 872	83.0
5	13	Schroef	S5 000	62.0
5	14	Schroef	S5 000	62.0
5	16	Knop met asje	S5 000	73.0
5	17	Naaldenbakje	S5 000	65.0
5	18	Rubber ringetje	25 872	64.0
5	19	Slagpen met ring	S5 000	66.0
5	20	Schroef, sluitring en afstandring	S5 000	61.0
5	21	Veer	S5 000	50.0
5	22	Schroef, sluitring en afstandring	S5 000	61.0
5	23	Platensteun	S5 000	80.0
5	24	Schroef met zeskante kop	S5 000	71.0
5	25	Veer	S5 000	63.0
5	26	Moer	25 872	63.0
5	27	Bladveer	25 872	67.0
5	28	Instelschroef	25 872	66.0
5	29	Schroef	S5 000	95.0
5	30	Rubbertulle	S5 000	81.0
5	31	Schakelaar (zie ook pos 36)	25 872	68.0
5	32	Schroef, sluitring en afstandring	S5 000	61.0
5	33	Schroef	S5 000	62.0
5	34	Lederen remschijf	25 873	22.0
5	35	Schroef	A9 000	93.0
5	36	Hefboom met schakelaarcontact	25 872	60.0
5	37	Veer	S5 000	50.0
5	38	Schroef, sluitring en afstandring	S5 000	61.0
6	39	Splitpen	S5 000	51.0
6	40	Veer	S5 000	50.0
6	41	Pen voor veerbevestiging	S5 000	53.0 ¹⁾
6	42	Schroef	S5 000	52.0
6	43	Veer	S5 000	75.0
6	44	Pen voor veerbevestiging	S5 000	53.0
6	45	Veer	S5 000	54.0
6	46	Splitpen	S5 000	51.0
6	47	Schroef	25 872	90.0
6	48	Veer	S5 000	56.0
6	50	Schroef	25 872	90.0
6	51	Stelschroef	A9 000	96.0
		¹⁾ Voor RC5	S5 000	59.0

Fig.	Pos.	Omschrijving	Codenummer	Prijs
6	52	Schroef	25 872 90.0	
6	53	Klemmenbordje	S5 000 68.0	
6	54	Veer	S5 000 77.0	
6	55	Schroef	25 872 90.0	
6	56	Schroef met verzonken kop	S5 000 55.0	
6	57	Beugel	S5 000 74.0	
6	58	Schroef	S5 000 76.0	
6	59	Moer	25 872 63.0	
6	60	Schroef	S5 000 41.0	
6	61	Veer	S5 000 50.0	
		Beugel waarop gramfoonopnemerarm bevestigd is ..	S5 000 78.0	
		Centrale as	S5 000 70.0	
		Draaitafel	S5 000 72.0	
		Schroef aan het einde van strip L	S5 000 82.0	
		Snoer voor gramfoonopnemer	S5 000 86.0	
		Rubberring onder pos 7	S5 000 58.0	
Gramfoonopnemerarm				
5	64	Schroef	S5 000 79.0	
5	65	Voet	S5 000 24.0	
5	66	Schroef voor bevestiging van voet.....	S5 000 60.0	
5	67	Asje	S5 000 69.0	
5	68	Schroef	S5 000 38.0	
		Arm	A9 000 97.0	
5	69	Schroef	25 872 72.0	

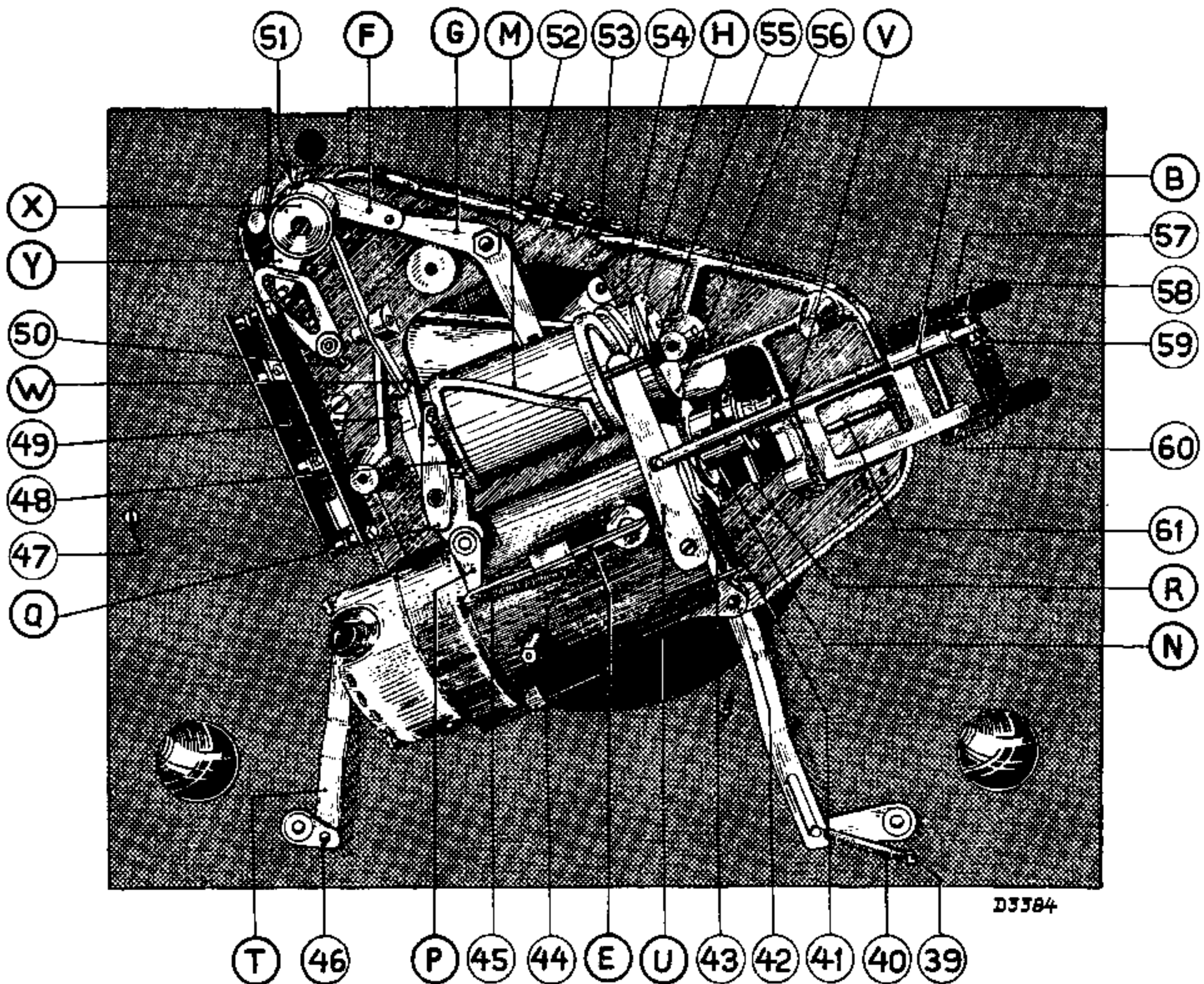


Fig. 6

Lijst van onderdeelen van de motor van de automatische platenwisselaar RC 6, RC 8.

Bij bestellingen gelieve men steeds te vermelden:

1. Codenummer.
2. Omschrijving.
3. Typenummer van de platenwisselaar.
4. Typenummer van het radio-gramfoon-apparaat.

Fig.	Pos.	Omschrijving	Codenummer	Prijs
7	1	Schroef voor bevestiging van veer	S5 000	34.0
7	2	Hoofdas met fiber kamwiel	A9 000	98.0
7	3	Splitpen	25 870	95.0
7	4	Veerende sluitring	S5 000	84.0
7	6	2 Statorspoelen	S5 000	37.0
7	7	Schroef voor bevestiging van bovenplaat	25 872	90.0
7	8	Rotor met as	S5 000	39.0
7	9	Schroef voor statorbevestiging	25 870	80.0
7	10	Schroef	25 872	47.0
7	11	Schroef	S5 000	38.0
7	12	Sluitring voor snelheidsreguleur	25 872	46.0
7	13	Schroef van snelheidsreguleur	25 872	45.0
7	14	Gewicht van snelheidsreguleur	28 872	48.0
7	15	Veer van snelheidsreguleur	S5 000	40.0
7	16	Schroef voor bevestiging van snelheidsreguleur	25 872	45.0
7	17	Kogel	S5 000	33.0
7	18	Schroef voor bevestiging van vaste hoofdas	25 872	39.0
7	19	Schroef voor bevestiging van lageras	S5 000	41.0
7	20	Lagerbus	S5 000	42.0
7	21	Veer	S5 000	43.0
		Rubber tulle voor doorvoer van toevoerleidingen	S5 000	36.0
		Netaansluitblokje	A9 000	99.0
		Knop voor aansluitblokje	A9 001	00.0
		Schroef voor bevestiging van netaansluitblokje	25 872	53.0
		Vilten remblokje bij snelheidsreguleur	S5 000	35.0
		Draadveer van rem bij snelheidsreguleur	25 870	92.0

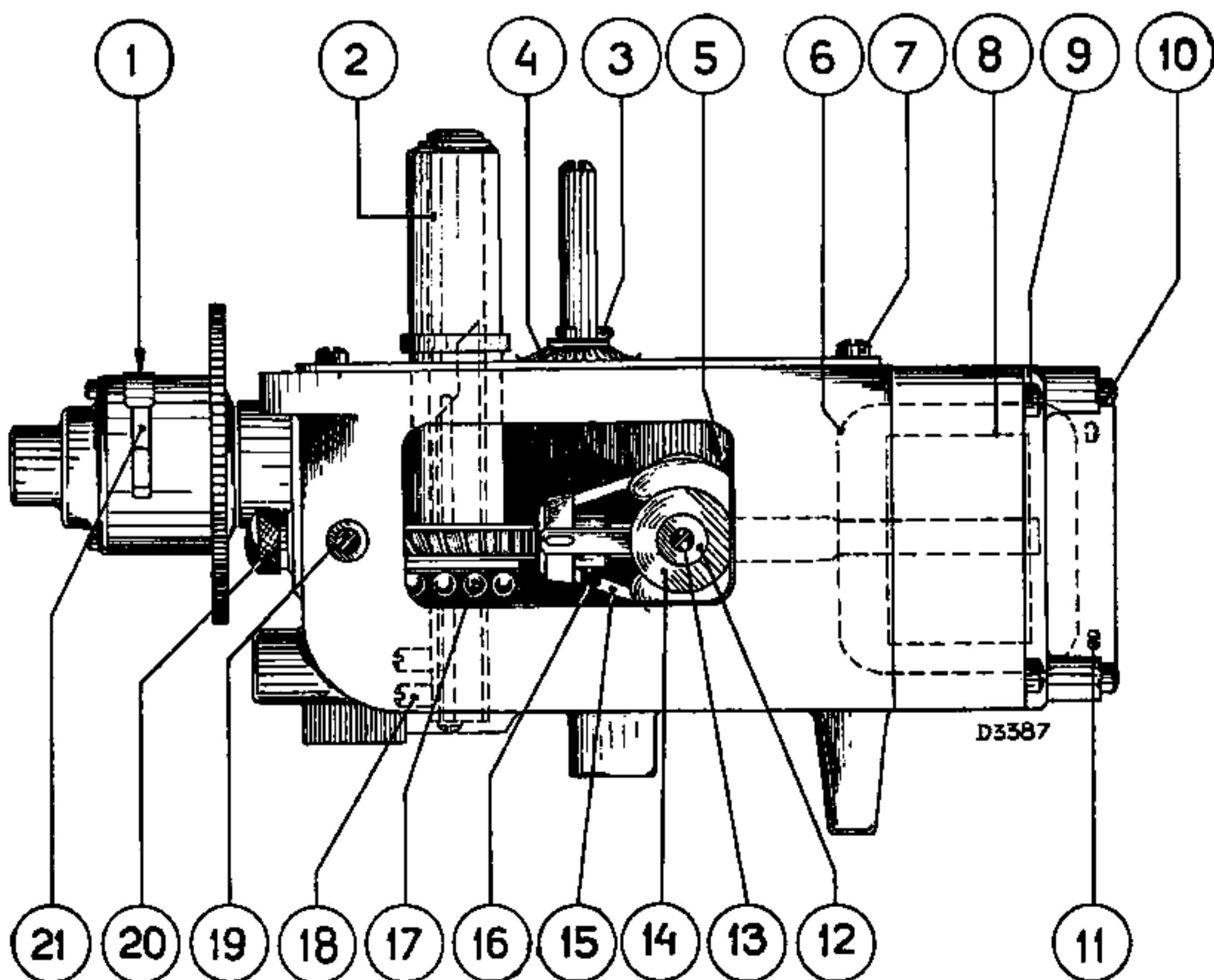


Fig. 7

Lijst van onderdelen van de motor van de RC 5.

Bij bestellingen gelieve men steeds te vermelden:

1. Codenummer.
2. Omschrijving.
3. Typenummer van de platenwisselaar.
4. Typenummer van het radio-gramfoon-apparaat.

Fig.	Pos.	Omschrijving	Codenummer	Prijs
8	1	Schroef voor bevestiging van veer	S5 000	34.0
8	2	Veer	S5 000	43.0
8	3	Splitpen	25 870	95.0
8	4	Veerende sluitring	S5 000	84.0
8	5	Schroef	S5 000	46.0
8	6	Veldspoelen	S5 000	47.0
8	7	Anker met as	S5 000	44.0
8	8	Kapje voor koolborstelhouder	25 872	38.0
8	9	Borstelhouder	25 872	37.0
8	10	Koolborstel met veer	25 872	40.0
8	13	Vilten ring	S5 000	49.0
8	14	Sluitring van snelheidsregulateur	25 872	46.0
8	15	Schroef van snelheidsregulateur	25 872	45.0
8	16	Kogel van snelheidsregulateur	25 872	48.0
8	17	Veer van snelheidsregulateur	S5 000	88.0
8	19	Kogel	S5 000	33.0
8	20	Schroef voor bevestiging van borstelhouder	25 872	39.0
8	21	Lagerbus	S5 000	42.0
8	22	Schroef voor bevestiging van bovenplaat	25 872	90.0
8	23	Schroef voor bevestiging van vaste middenas	25 872	39.0
		Vilten remlblokje bij snelheidsregulateur	S5 000	35.0
		Draadveer voor rem bij snelheidsregulateur	25 870	92.0
		Rubber tulle voor toevoerleidingen	S5 000	85.0
		Condensator $2 \times 0,02 \mu\text{F} + 0,005 \mu\text{F}$	25 872	42.0
		Schroef voor naamplaatje	S5 000	34.0
8	24	Schroef voor bevestiging van snelheidsregulateur	25 872	45.0
		Weerstandselement	S5 000	83.0
		Aansluitknop	A9 001	00.0
		Schroef voor bevestiging van ophangbeugel aan platenwisselaar	S5 000	91.0

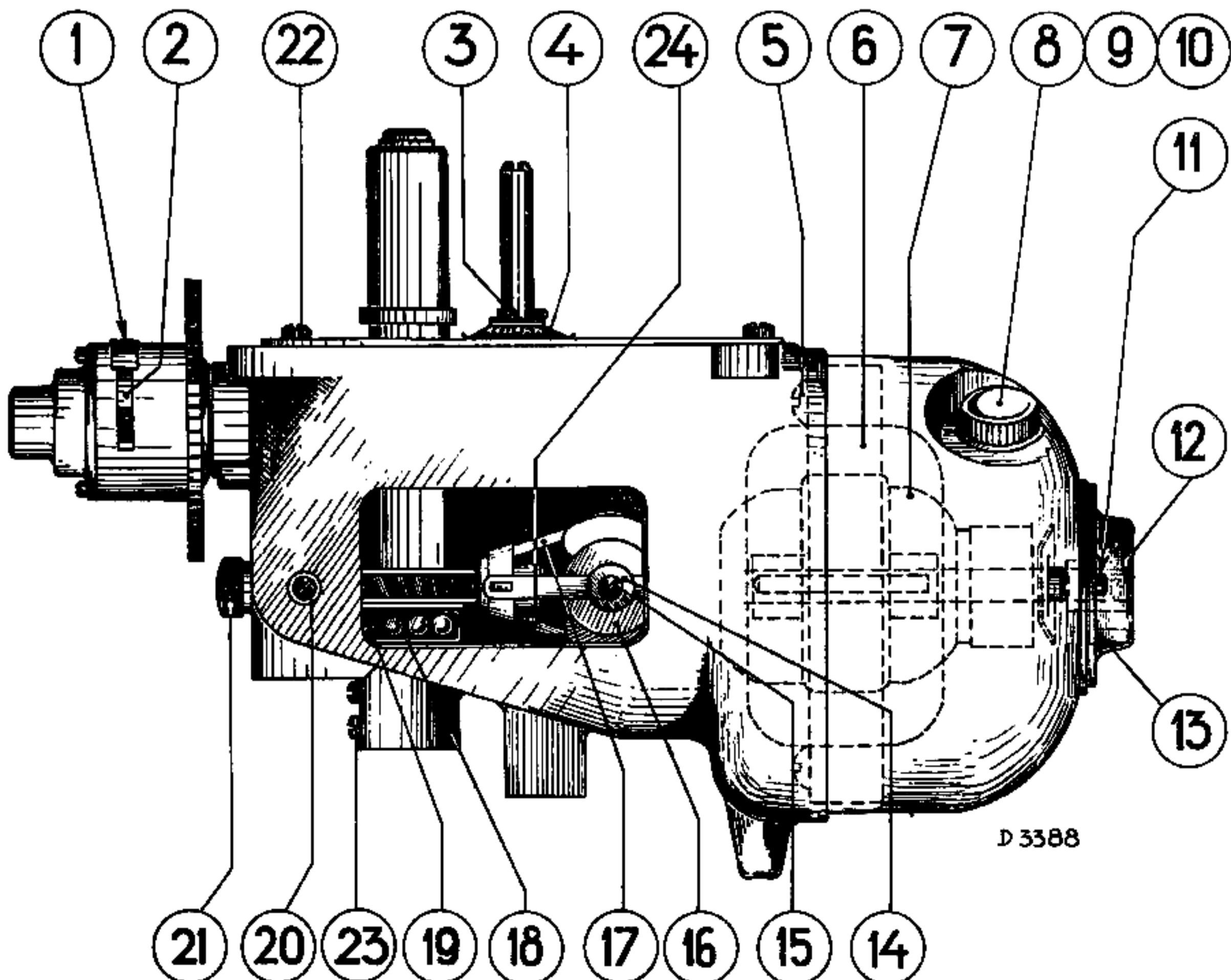


Fig. 8