



Wanneer je geen gebruik maakt van een Step by Step bouwdoos is dit een echt mooi ontvangertje om mee te beginnen. Het is een ontvangertje met één afgestemde kring, waarmee je een heel behoorlijke ontvangst (op telefoon) hebt van de binnenlandse zenders. Woon je in het Oosten van het land, dan zullen er ook nog wel een paar Duitse zenders mee te horen zijn en in het Zuiden nog wel een Belgische zender ook, of wanneer je in Vlaanderen woont de Nederlandse zenders.

Het ontvangertje is zodanig ontworpen, dat je het later nog kunt uitbreiden tot een echt levensgroot radiotoestel. Na het voorgaande is hierover niet veel meer te vertellen, de tekeningen spreken voor zichzelf.

Dit toestelletje moet weer worden aangesloten op een buitenantenne, hoe hoger en hoe vrijer die hangt, des te beter is de ontvangst. Een aardleiding is ook beslist nodig, maar daar kun je de waterleiding of desnoods de centrale verwarming voor gebruiken.

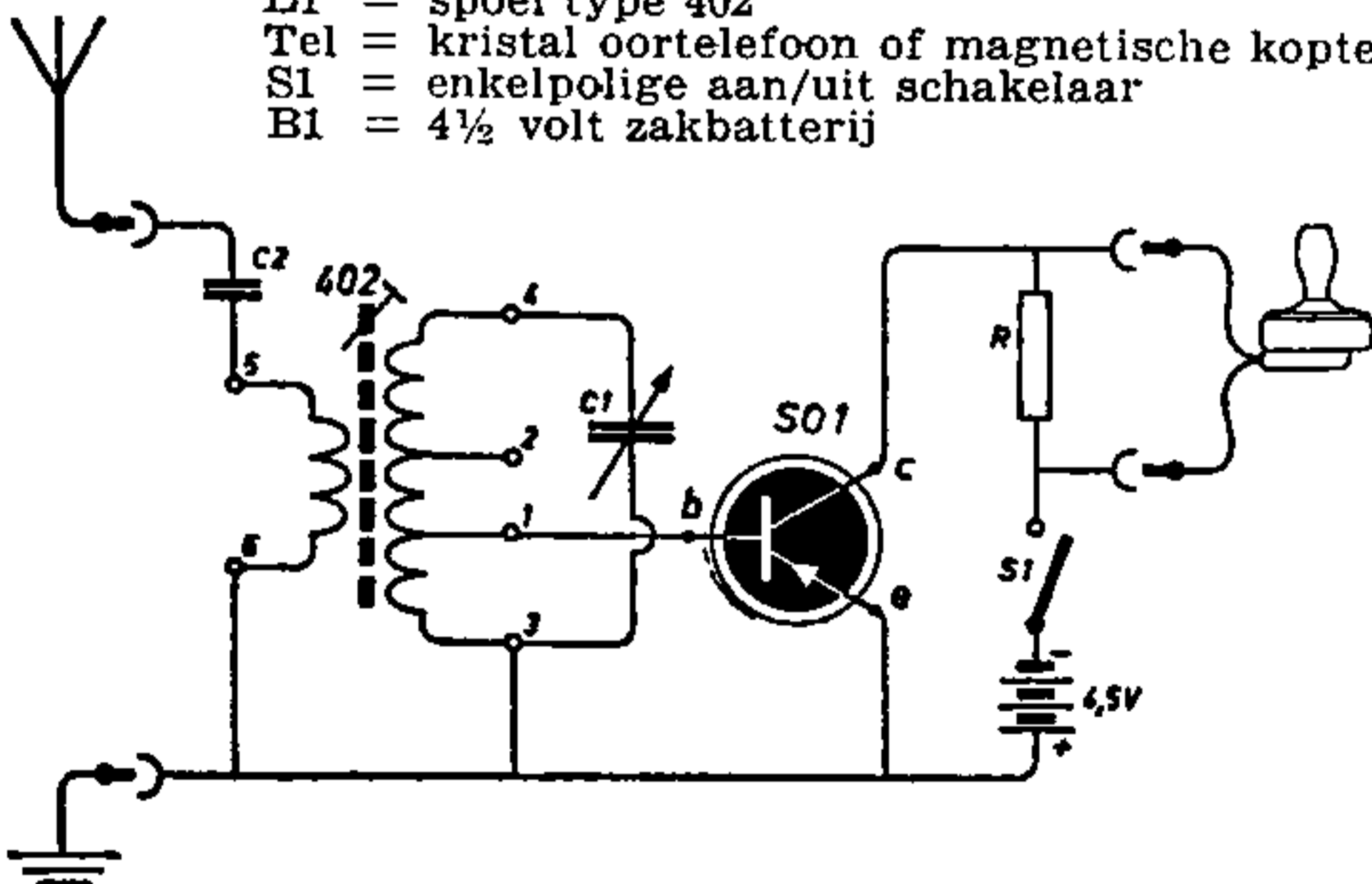
Wil je het heel erg mooi maken, maak dan van triplex van 4 mm dikte ook nog een mooie kast er omheen. Ook die hebben we netjes voor jullie uitgetekend. Als je een normale hoofdtelefoon gebruikt, een magnetische met twee schelpen, dan kan de weerstand R wel vervallen.

Fig. 1 SCHAKELING EN ONDERDELENLIJST

- C1 = variabele condensator (Amroh cat. Nr. 233040)
- C2 = vaste condensator 150 pF (Amroh Mial)
- R = weerstand 10 kilohm — ½ watt (Vitrohm)
- V1 = transistor SO1
- L1 = spoel type 402
- Tel = kristal oortelefoon of magnetische koptelefoon 2000 à 4000 ohm
- S1 = enkelpolige aan/uit schakelaar
- B1 = 4½ volt zakbatterij

Verder benodigde onderdelen:

- 1 Uniframe UF 052
- 1 Uniframe UF 053
- 1 Uniframe UF 054
- 1 bevestigingsbeugel type F4
- 2 stekerbuisplaatjes
- 6 boutjes M3 × 10 mm cil. kop
- 6 boutjes M3 × 5 mm cil. kop
- 2 eenspruitssoldeerlippen
- 1 stukje blik voor bevestiging van het batterijtje (17 × 105 × 0,5 mm) ca. 60 cm vertind montage draad 0,4 à 0,6 mm Ø
- 1 afstemknop



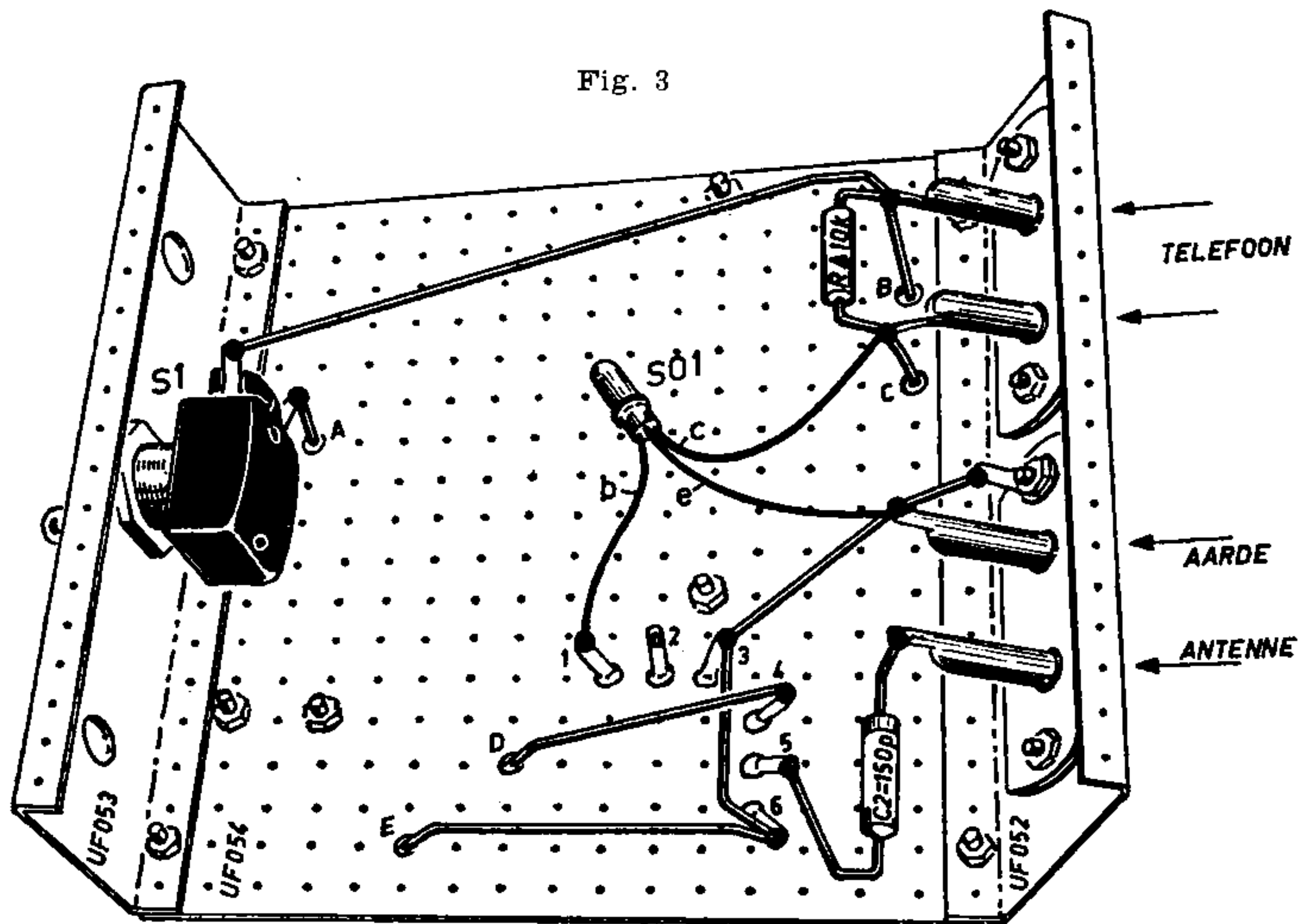
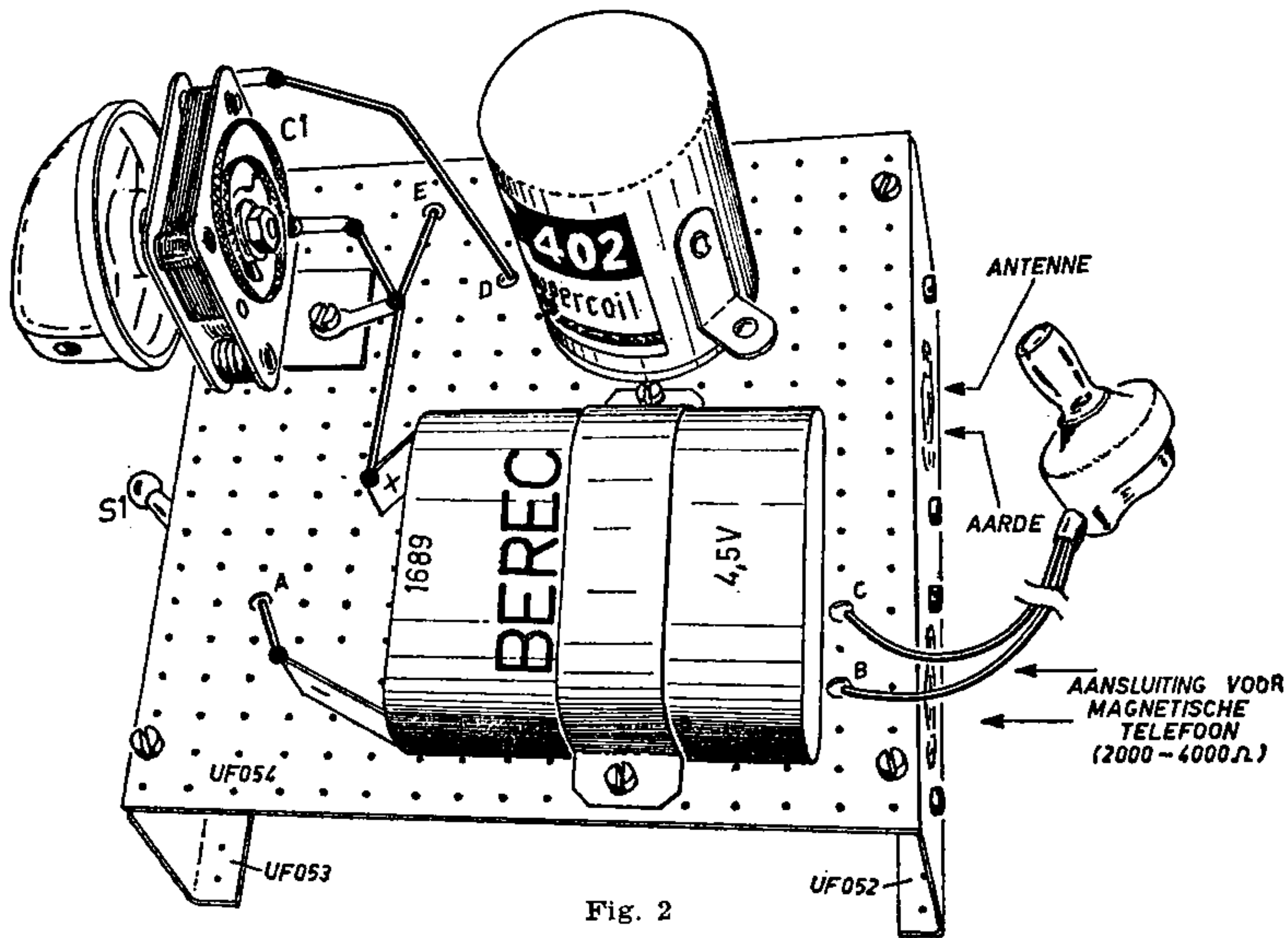
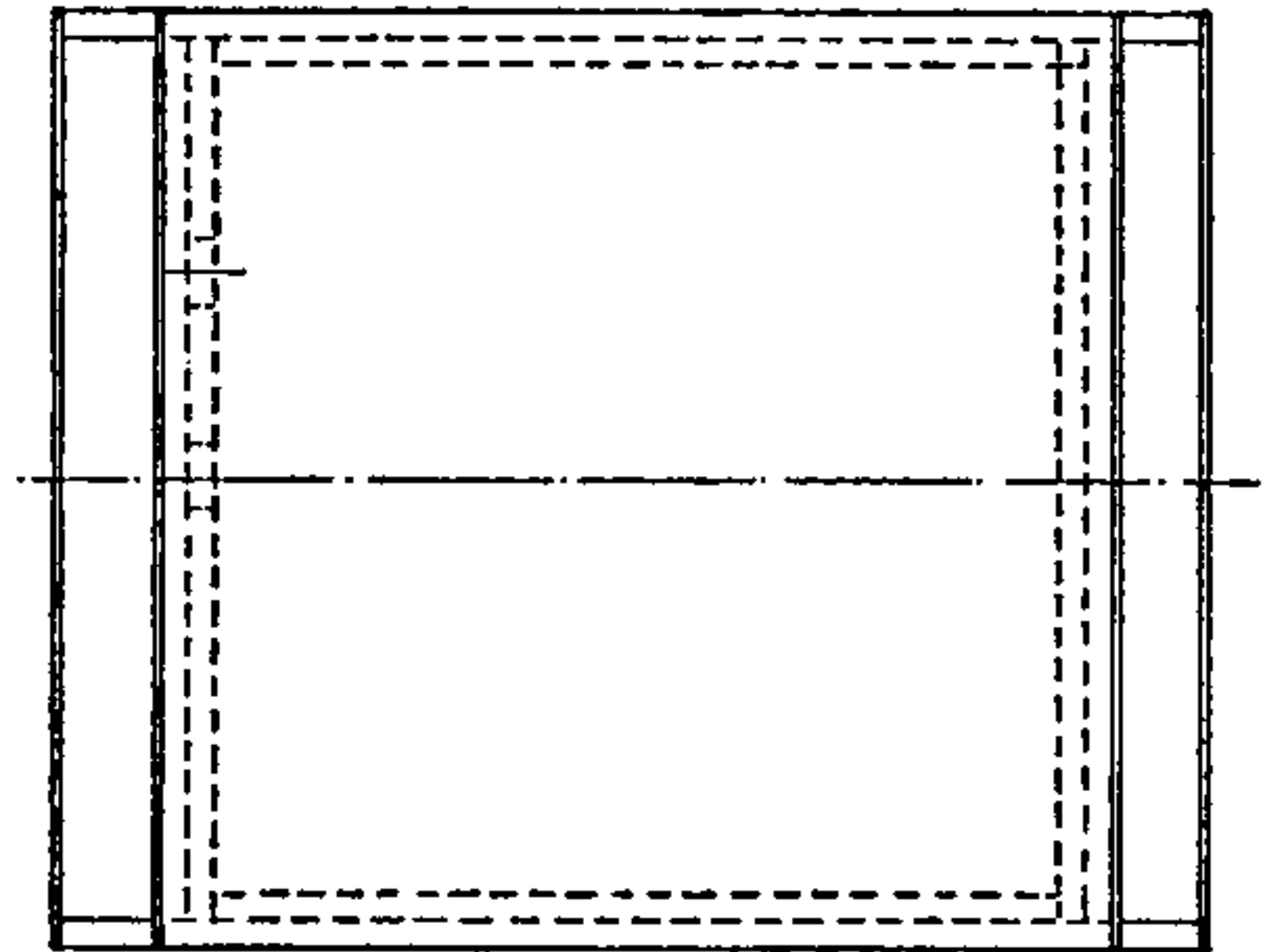
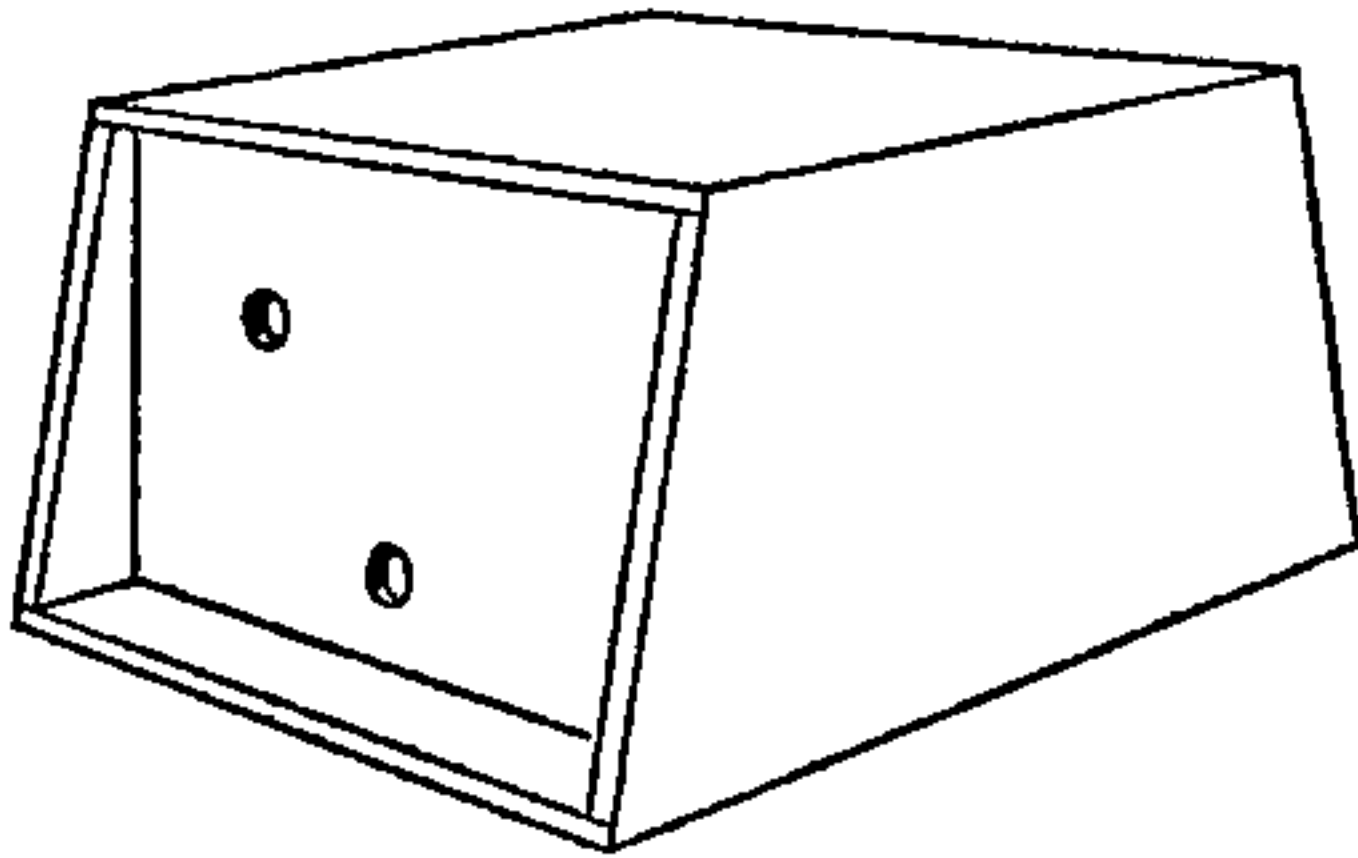


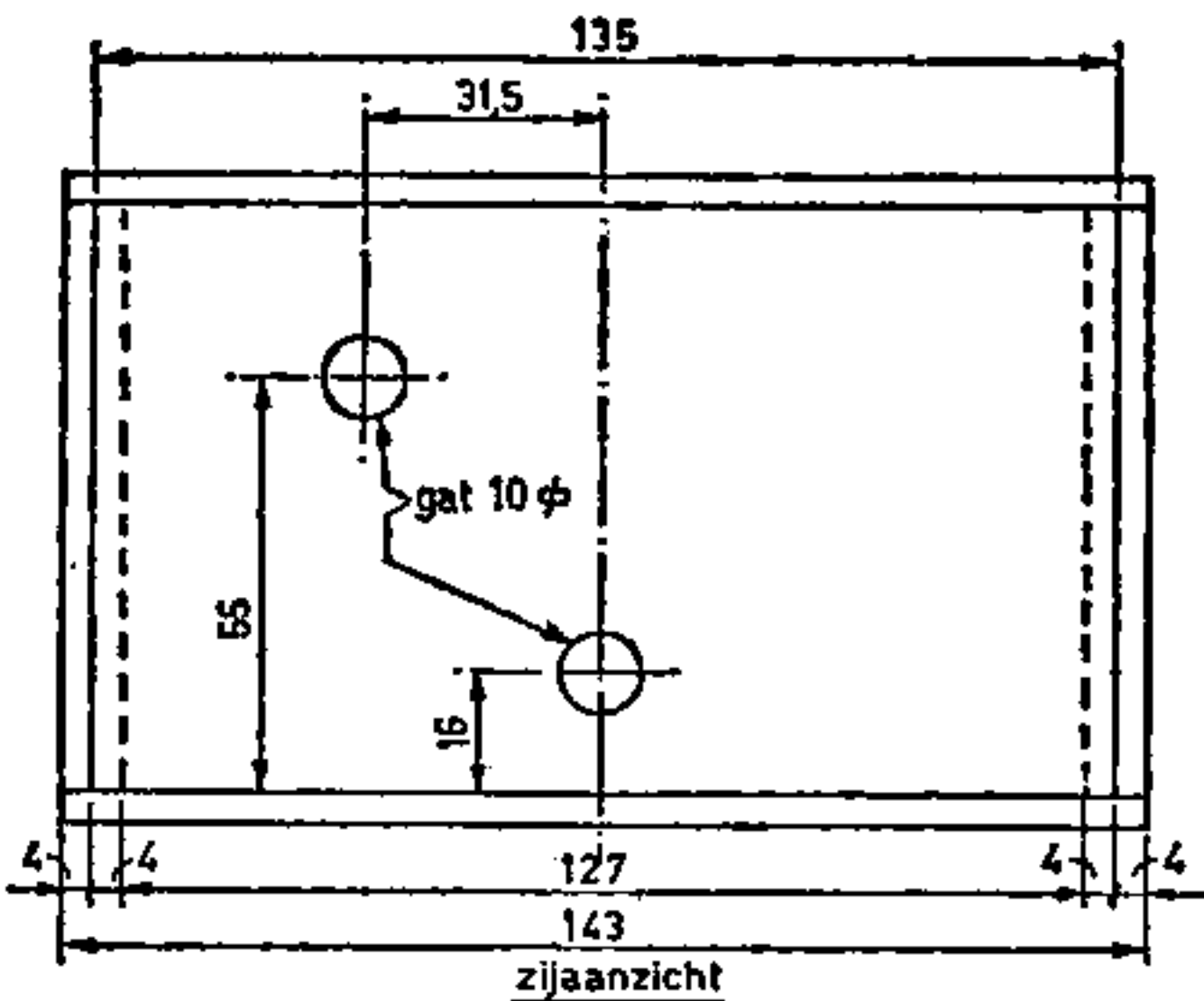
Fig. 2 en 3. Boven- en onderaanzicht van de middengolf transistor-ontvanger.

Als je aan het bouwen gaat begin je met het Uniframe-chassis in elkaar te zetten en dan daarop alle grote onderdelen vast te zetten. Als het dan zover is, dat alles erop staat kun je de draadjes en kleinere onderdelen gaan monteren. Denk eraan dat je niets mag afknippen van de verbindingsdraadjes, die al aan de onderdelen zitten. Alle hiervoor reeds genoemde aanwijzingen voor solderen en het monteren, speciaal van de transistor, dien je ook hier in acht te nemen.

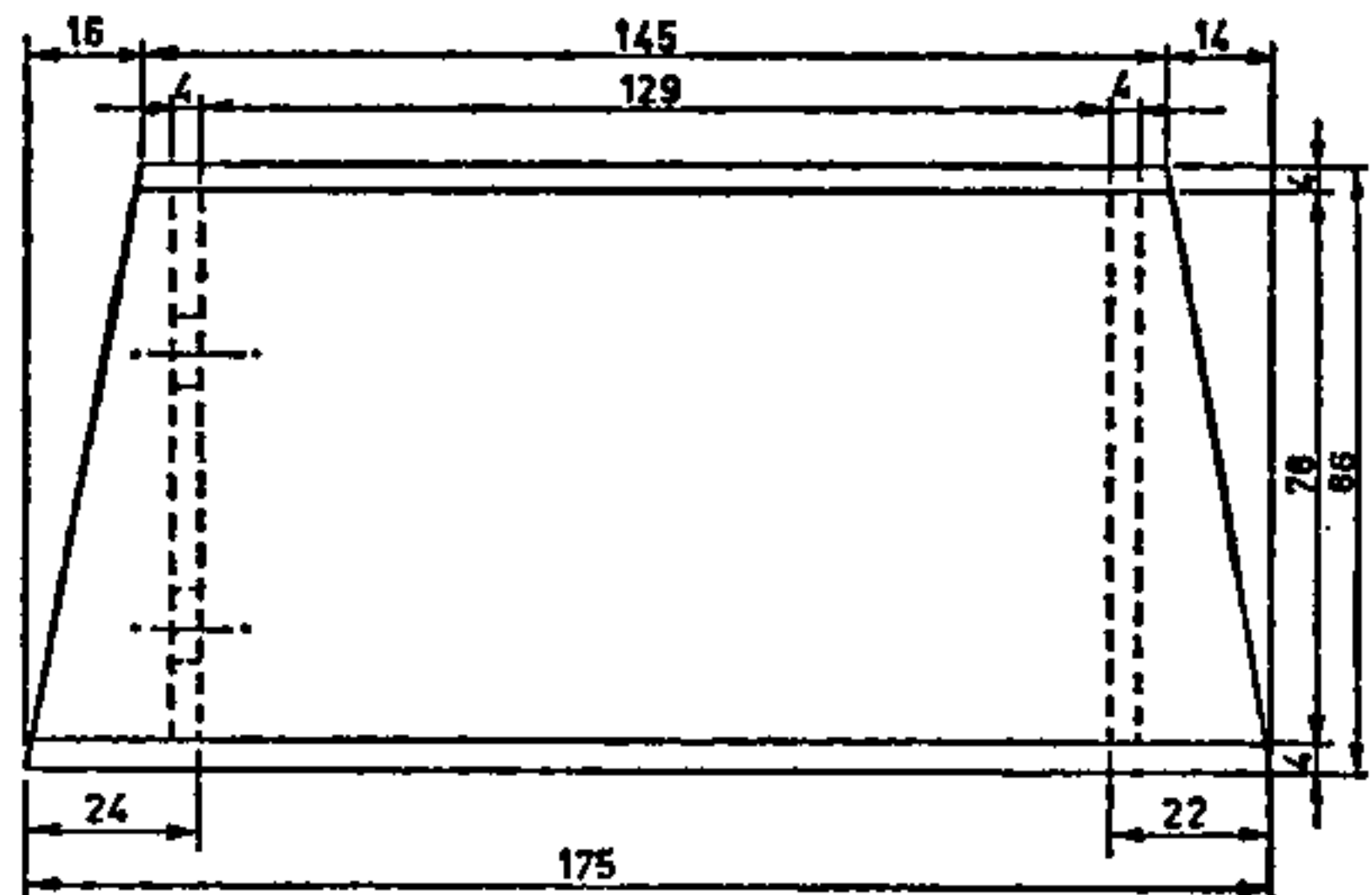
Fig. 4. Het kastje voor deze ontvanger



bovenaanzicht



zijaanzicht



vooraanzicht