

HET RADIOMERK WECO (DEEL 2)

Gidi Verheijen

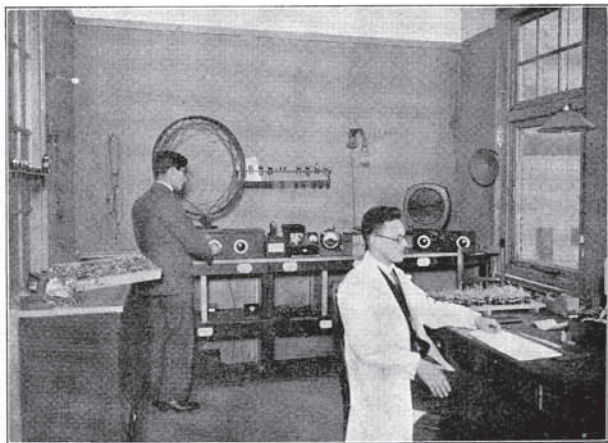
Het eerste deel beschreef de geschiedenis van het radiomerk Weco. In dit tweede deel komen de belangrijkste producten aan de orde die Weco in de periode 1925-1930 in Nederland heeft gemaakt, alsmede de aanzet tot de activiteiten in België.

Het derde en laatste deel zal de periode 1931-1937 behandelen, waarin Weco, zowel in Nederland als in België, radiotoestellen bouwde c.q. liet bouwen.

WECO PRODUCTEN EN DE IDENTIFICATIE ERVAN

Van de vele duizenden toestellen die Weco in Nederland en België gebouwd heeft zijn er nog maar weinig in hedendaagse verzamelingen terug te vinden. Volgens mijn schatting is meer dan de helft van de begin 1943 in ons land nog aanwezige Weco-toestellen, als gevolg van de inleveringsplicht in dat jaar, verdwenen. Van het restant lijkt vandaag nog maar een zeer klein deel over te zijn. Het is mijn indruk dat Weco-radio's bij verzamelaars als verzamelobject ook niet bijzonder populair zijn. Bij mijn onderzoek heb ik in 18 Nederlandse en Belgische verzamelingen ruim 30 toestellen kunnen traceren.

De geschiedenis van Weco brengt met zich mee dat er helaas weinig historisch materiaal bewaard is gebleven. De gebeurtenissen in WO II hebben namelijk veel sporen van de firmageschiedenis uitgewist. De belangrijkste bronnen van informatie over Weco-producten zijn nu enkele brochures, Biedermann's Maandblad, artikelen en advertenties in andere tijdschriften en kranten en toestellen in verzamelingen.



Weco-laboratorium, De Ruyterkade 141-142 in Amsterdam (1927). Op de achtergrond links is de Weco raamantenne uit 1927 zichtbaar en rechts de ontvanger (met luidspreker) die in 1928 als het "Weco-toestel" wordt uitgebracht.

De identificatie van veel Weco-radio's is een lastige opgave. Vooral oudere toestellen zijn meestal niet van een duidelijke identificatie voorzien en worden in brochures en publicaties soms alleen maar aangeduid met algemene termen als bijvoorbeeld wisselstroom- of gelijkstroomtoestel. Bij de verplichte inlevering van radio's in Nederland in 1943 had de radiotechnicus op de inleveringsbureaus kennelijk ook problemen met het identificeren van Weco-toestellen. In de registers is namelijk maar zelden gespecificeerd welke Weco-radio werd ingeleverd.

Een aantal namen van latere toestellen, zoals bijvoorbeeld Triplofoon, Melodie en Imperial, komen we in meerdere,

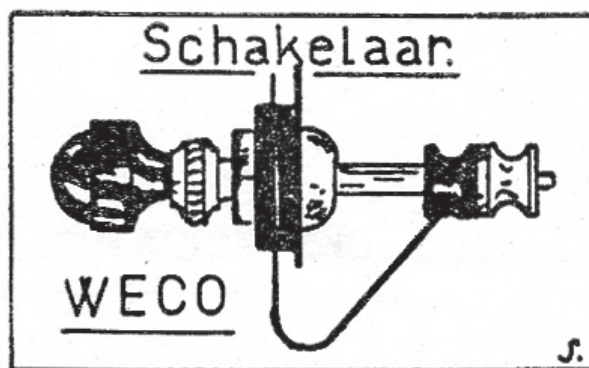
soms sterk verschillende uitvoeringen tegen. Verder speelt een rol dat de firma Biedermann, de verdeler van Weco-producten, omstreeks 1930 eigen catalogusnummers invoerde, terwijl Weco zijn producten zelf weer met een ander systeem identificeerde.

De door Biedermann toegepaste nummering loopt voor Weco-radio's van 5000 tot 5060. De typenummers daarboven betreffen versterkers, luidsprekers, onderdelen voor platenspelers en onderdelen voor radio-ontvangers. Voor zover Weco zelf een nummering gebruikte lijkt die, op een enkele uitzondering na, gekoppeld aan het radioseizoen van het toestel. De eerste twee cijfers van het driecijferige Wecnummer verwijzen daarbij naar het betreffende jaar, het derde cijfer is een volgnummer. De nummering loopt van 300 tot 385. Het is niet uitgesloten dat deze laatste nummers door Fonior, de producent voor Weco in België, aan de producten zijn gekoppeld.

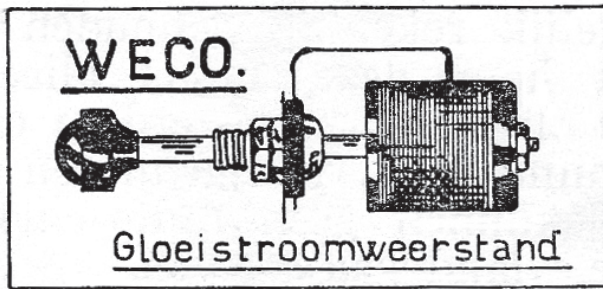
De beschrijving en naamsaanduiding van Weco-toestellen in publicaties en brochures kan tot verwarring leiden, omdat tot het begin van de jaren dertig een eventuele gelijkrichtlamp niet werd meegeteld bij de aanduiding of naamgeving van een toestel. Zo telde een drielamps wisselstroomtoestel in die periode in werkelijkheid vier lampen! Verder moet bedacht worden dat wat vroeger kortegolf werd genoemd nu grotendeels met de middengolf overeenkomt.

DE EERSTE WECO-PRODUCTEN: ACCESSOIRES VOOR RADIOTOESTELLEN (1925-1928)

In 1925 en 1926 verlaten vooral diverse soorten schakelaars en spoelen de Weco-fabriek. De schakelaars zijn van het push-pull of trek- en duw-principe. Deze schakelaars zijn voor verschillende doeleinden te gebruiken, zoals voor het in- en uitschakelen van de accu, van een blokcondensator in de antennekring of van een voltmeter. Bij de bijzondere slot-schakelaar kan de contactpen volledig uit het geleidebusje getrokken worden, waardoor onbevoegden het toestel niet kunnen inschakelen.



Weco-schakelaar volgens het trek- en duw-principe.



Weco-gloeistroomweerstand, voor de juiste instelling van de spanning voor de gloeidraden van lampen.

Spoelen zijn er in diverse uitvoeringen en voor uiteenlopende toepassingen, zoals honingraatspoelen, spoelen voor wat toen nog de kortegolf werd genoemd (50 - 650 m) en voor de lange golf (200 - 2000 m), aftakspoelen en smoorpoelen (zoals de Ci26 met schijfwikkeling, zie afbeelding in deel 1). Weco maakt verder ook gloeidraadweerstand, acculaders, raamantennes, HF- en LF-transformatoren, nettransformatoren en plaatsspanningsapparaten.

De eerste Weco-luidspreker (uit 1927) is een conusluidspreker met dubbelwerkend magneetsysteem; ingebouwd in een sierlijke kast kost deze f 45.

De vraag naar Weco-producten ontwikkelt zich zo sterk dat in de loop van 1927 het personeelsbestand verdubbeld moet worden.

HET EERSTE RADIOTOESTEL: DE WECO-KORTEGOLFONTVANGER (1927)

In juli 1927 introduceert Weco het eerste eigen radiotoestel met de naam Weco-Kortegolfontvanger. Het bereik loopt evenwel door tot in het langegolfgedebied. Het is een accutoestel met 3 lampen: A415 (of A409), A409 en B406. De spoelen zijn uitwisselbaar en het ontvangstbereik strekt zich, afhankelijk van de toegepaste set, uit van 15 tot 600 m (en hoger). Bij zeer korte golven worden Weco-kortegolfspoelen aanbevolen, voor golven tussen 200 en 600 m mandbodemspeelen en daarboven honingraatspoelen.

Het toestel is in een houten kast met opklapbaar deksel gebouwd. Samen met een ingebouwde nrs-batterij en drie spoelen voor het bereik van 20-50 m kost de ontvanger f 110. Lampen, accu's en koptelefoon c.q. luidspreker zijn niet in de prijs inbegrepen.

Voor de aansluiting van de telefoon of luidspreker zitten op het front drie aansluitingen. Bij gebruik van de twee linker aansluitingen wordt op twee lampen geluisterd, bij de twee rechter aansluitingen op drie lampen.



Weco-Kortegolfontvanger, het eerste Weco-radiotoestel, uit 1927. Het is een accutoestel met de lampen A415 (of A409), A409 en B406. Verkoopprijs f 110. (Biedermann's Maandblad, juli 1927).

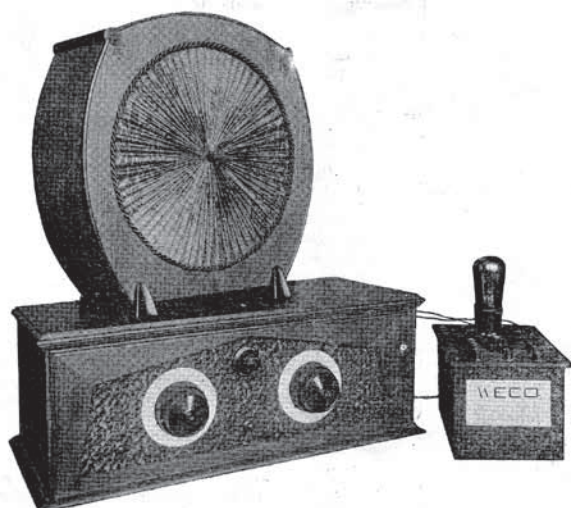
Later in het jaar brengt Weco ook nog een Weco-Raamontvanger uit met extra selectiviteit door de toepassing van twee afgestemde kringen. De bediening van deze ontvanger is daardoor wel iets gecompliceerder. Bij het omschakelen van korte- naar langegolf moet verder een bijgeleverde HF-translator uitgewisseld worden.

De Weco-Kortegolfontvanger en de Weco-Raamontvanger konden niet in verzamelingen getraceerd worden. Wellicht speelt hierbij de afwezigheid van een identificatie van deze toestellen (met merk- en typeplaatjes) een rol. Ook in databanken en andere publicaties (behalve in "Biedermann's Maandblad voor den Radiohandel") ontbreken deze ontvangers.

HET WECO-TOESTEL (1928)

Onder de weinig fantasievolle en evenmin onderscheidende benaming introduceert Weco in januari 1928 het "Weco-toestel". Dit is een door Dipl. Ing. T.H. Boom ontworpen ontvanger met ingebouwde, niet uitwisselbare spoelen en een golfbereik van ongeveer 250 - 2600 m. Het toestel is uitgerust met vier Philips-lampen. Het volume is zo sterk, dat een bijzondere regeling aangebracht is, waarmee ook op drie lampen geluisterd kan worden. Het toestel is ondergebracht in een eikenhouten kast met een aluminium frontplaat. Een externe luidspreker, een gloeistroomaccu en een plaatstroomapparaat met een uitgang voor negatieve roosterspanning completeren het toestel. Zonder accessoires, maar wel inclusief de 4 lampen (waaronder in elk geval een A415), kost het toestel f 150.

In Biedermann's Maandblad wordt dit toestel later aangeduid als een "gelijkstroomtoestel"; feitelijk is het echter een accutoestel, waarbij de anodebatterij vervangen is door een PSA.



Ontvanger met de eenvoudige naam Weco-toestel, 4-lamps, voor 250-2600 m. (*Biedermann's Maandblad*, januari 1928).

Een paar maanden later volgt een wisselstroomtoestel in een identieke kast, met nagenoeg hetzelfde schema als de hiervoor beschreven ontvanger. Het nieuwe wisselstroomtoestel is uitgerust met drie Philips-lampen (C142, F215 en D143), waarvan de gloeidraden geschikt zijn voor wisselstroomvoeding. Het toestel heeft een ingebouwde gloeistroomtrafo. Een extern plaatstroomapparaat levert de anodespanning. Prijs exclusief PSA is f 175.

Tegelijkertijd biedt Weco als alternatief ook nog een accutoestel aan met drie lampen uit de Philips "wonderserie" (A442, A415 en B443). Dit toestel kost, inclusief lampen, maar exclusief accu's en luidspreker, f 150.

Deze toestellen kunnen behalve als tafeltoestel ook in drie verschillende salonkasten geleverd worden, waarbij in het onderste gedeelte ruimte is voor accu en/of PSA. Salonkast A is een eenvoudige uitvoering zonder lade en zonder deurtjes voor het ontvangergedeelte. Model B (f 45) is uitgevoerd met een lade en met deurtjes met een ovaalvormige opening, terwijl model C (f 50) ook een lade heeft en deurtjes met een trapeziumvormige opening.



Salonkast B. (*Biedermann's Maandblad*, maart 1928).

Nog voordat Weco met het zelfbouwtoestel de "Afgeschermd Drie" komt (zie hierna), biedt Weco al een bouwdoos aan voor het zelfbouwen van een wisselstroomontvanger. Dat blijkt uit de advertentie in *Radio Wereld* (6 september 1928) ter gelegenheid van de Rotterdamse Radio-Tentoonstelling.

BOUWPAKKET AFGESCHERMDE DRIE (1928-1930)

In juni 1928 presenteert het tijdschrift *Radio Wereld* een in eigen laboratorium ontwikkeld zelfbouwtoestel met de naam Afgeschermd Drie. Het is een drielampstoestel waarbij de term "afgeschermd" slaat op het feit dat de spoelen in metalen omhullingen zijn gebouwd en niet verwisseld hoeven te worden bij omschakeling van band. De omschakeling van middengolf naar langegolf en omgekeerd gebeurt met een schakelaar. Voor de bouw worden Weco-onderdelen, zoals de Weco HF-smoorspoel en de Weco LF-transformator aanbevolen. In juli volgt nog de beschrijving van een Afgeschermd Vier (een toestel dus met 4 lampen). Een paar maanden later (oktober 1928) introduceert *Biedermann's Maandblad* een wisselstroomtoestel voor zelfbouw met de naam Weco Afgeschermd Drie. Het is een variant

op het concept van Radio Wereld. Weco heeft alle spoelen echter in één behuizing gebouwd en maakt ook gebruik van een ingebouwde voeding voor aansluiting op het wisselstroomnet. Het bereik van de spoelenheid is 200 tot 2000 meter. De twee afstemcondensatoren staan haaks op het front. De afstemming vindt plaats door het verdraaien van trommelschalen die een stukje door de frontplaat steken. Het toestel telt 4 lampen: C142, F215, D143 (bekend van het hiervoor besproken wisselstroomtoestel) en de gelijkrichtlamp 373. Een nadeel van deze lampenkeuze is het feit dat daarvoor drie verschillende gloeispanningen nodig zijn. Alle onderdelen voor dit zelfbouwproject, inclusief een grondplank, ebonieten frontplaat en een bouwbeschrijving, zijn bij Weco verkrijgbaar.

Een tweede versie van het wisselstroomtoestel (februari 1929) is uitgevoerd met uitsluitend 4 volts lampen (E442, E415, B443 en 373), waardoor een eenvoudiger trafo voor de voeding volstaat. De afstemcondensatoren liggen nu parallel aan de frontplaat, zodat de assen door de frontplaat steken en met een fijnregelknop (en eventueel verlichte schaal) bediend kunnen worden.

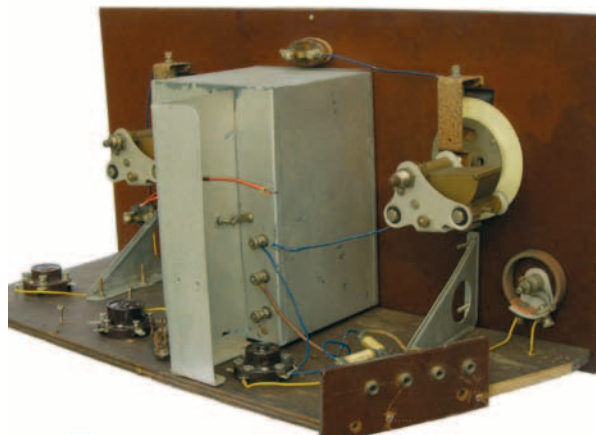


Weco bouwpakket Afgeschermd Drie voor wisselstroom. Interieur van een toestel, gereconstrueerd op basis van op een rommelmarkt gevonden restanten. De plaatsing van de onderdelen is niet conform het officiële bouwplan. Op de foto niet zichtbaar, maar de spoelenheid is de gewijzigde versie van 1930. Collectie: Radio Amateur Museum, Reusel.

De derde versie van het wisselstroomtoestel komt een jaar later uit (maart 1930) en past met name een iets gewijzigde spoelenheid toe. Er is een extra antenne-aansluiting aan de achterkant van de spoelenheid aangebracht, die het mogelijk maakt de antenne op verschillende punten aan te sluiten. Hierdoor kan vooral bij lage golflengtes een betere ontvangststerkte bereikt worden.

De wisselstroomuitvoering wordt snel gevolgd door wat Weco de Afgeschermd Drie voor "gelijkstroomvoeding" noemt. Het betreft echter een toestel voor voeding met accu's, met de lampen A442, A415 en B443 (december 1928). In latere versies wordt, net als bij het wisselstroomtoestel, overschakeld van haaks naar parallel op het front geplaatste afstemcondensatoren (as steekt nu door de frontplaat). Begin 1930 wordt ook nog de spoelenheid met de extra antenne-aansluitklem ingevoerd.

Later in 1930 verschijnt ten slotte een uitvoering voor voeding vanuit het gelijkstroomnet (220 V). Deze maakt gebruik van de lampen B442, B415 en B543 (en de 1904 als stroomregulator).



Onderschrift: Weco bouwpakket Afgeschermd Drie voor "gelijkstroomvoeding". Blick op de restanten van het enige getraceerde toestel. Belangrijkste nog aanwezige onderdelen: grondplaat, frontplaat, afstemcondensatoren, spoelenheid, buisvoeten en gloeidraadweerstand. Collectie en foto: Arjan Boomars.

Zonder lampen en kast bedragen de kosten van een set onderdelen voor de Afgeschermd Drie ongeveer f100. Dat is in vergelijking met een kant-en-klaar toestel een niet onaanzienlijk bedrag. Of dat de reden is dat er wellicht weinig sets verkocht zijn is niet duidelijk. Feit is dat mijn naspeuringen in verzamelingen in Nederland en België slechts vier exemplaren hebben opgeleverd van een echte Afgeschermd Drie en wel drie wisselstroomtoestellen en een toestel voor "gelijkstroomvoeding".

In vrijwel alle andere radio-ontvangtoestellen past Weco ook weer afgeschermd spoelenheden toe. De spoelenheden van de Afgeschermd Drie zijn echter gemakkelijk te onderscheiden van die van andere ontvangers. Die van de Afgeschermd Drie hebben aan de achterzijde namelijk een groter aantal klemaansluitingen (6 of 7 i.p.v. 4).



Vroeg model van de Weco-spoelenheid voor de Afgeschermd Drie, met 6 aansluitklemmen aan de achterzijde. Latere uitvoeringen hebben een extra antenne-aansluiting tussen de klemmen 1 en 2 (aangeduid met de letter K).

DIVERSE WECO-PRODUCTEN IN 1929

In januari 1929 brengt Weco een zogenaamd Algeheel Wisselstroomtoestel uit voor alle omroepgolven (200-2000 m). Dit toestel kan direct op het net worden aangesloten, een plaatsspanningsapparaat is niet meer nodig. Compleet met 4 lampen kost de ontvanger f 220 en als luidspreker wordt het Weco-model A aanbevolen (f 45). Van dit ontvangtoestel is één exemplaar in een verzameling getraceerd.



Weco Algeheel Wisselstroomtoestel. Foto en collectie: Cees Fransen.

N. V.
RADIOFABRIEK
WECO AMSTERDAM, TEL. 45566
DE RUITERKADE 141-142



**Het nieuwe WECO-algeheel
Wisselstroom toestel.**

Prachtige volle toon.
Selectief.
Sierlijke luxe kast.

Direct aan te sluiten op stopcontact.
DUS: geen accu of plaatstroomapparaat nodig.
Voor alle omroepgolven (200-2000 M.)
In combinatie met WECO-A-luidspreker verbluffend
natuurgetrouwe weergave.

Prijs compleet met lampen f 220.-

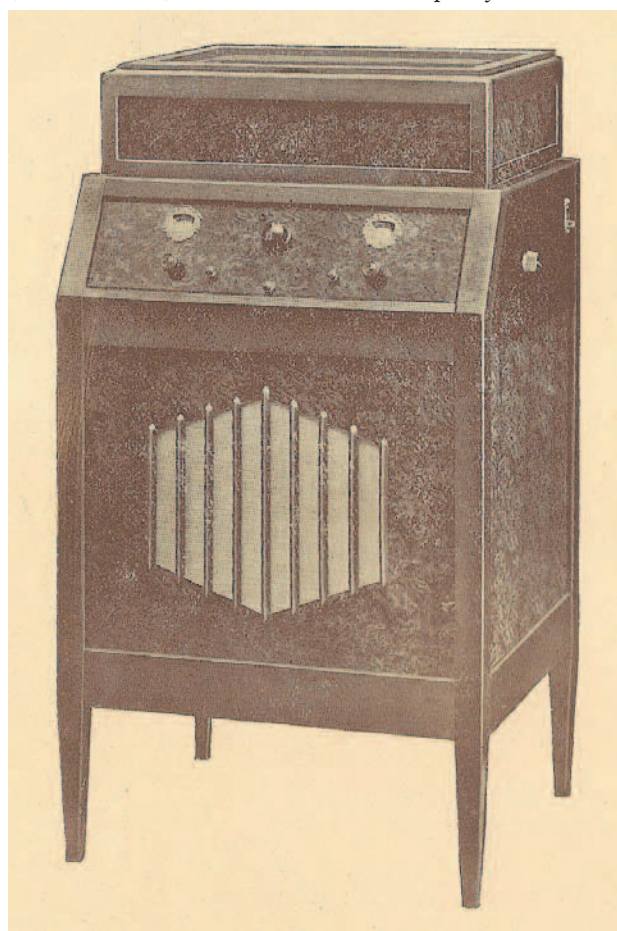
Achterzijde van de omslag van "Biedermann's Maandblad voor den Radiohandel", Derde Jaargang, No. 5, januari 1929.

Ter ondersteuning van de verkoop opent Weco op 30 maart 1929 een showroom op het adres Damrak 57, die voor alle belangstellenden toegankelijk is. Het is echter uitsluitend een toonzaal, want levering van producten vindt alleen maar via de radiohandel plaats. Behalve ontvangtoestellen zijn in de categorie elektrodynamische muziekrepro-

ductie nog diverse andere producten tentoongesteld. Zo is er een hele reeks versterkers te vinden met vermogens van 10, 20, 40 watt en hoger, een groot arsenaal aan luidsprekers en een grammofoonopnemer met ingebouwde krachtversterker en luidspreker in een eikenhouten meubel met een hoogte van 90 cm. De fabrikant noemt deze installatie de "Weco-Muziekreproductor met Electriche Geluidswaergave" en stelt de prijs laag gehouden te hebben. Niettemin kost de complete installatie maar liefst f 795.

De muziekreproductor is niet alleen geschikt voor de huiskamer, maar kan ook geluid op zaalsterkte leveren. De ingebouwde Weco-Grammofoonkrachtversterker is overigens voor f 225 ook afzonderlijk verkrijgbaar.

De Weco Triplofoon is een combinatie van grammofoon, 4-lamps ontvanger, versterker met 10 W eindlamp en een elektrodynamische luidspreker, in een "sierlijk modern" meubel met directe voeding vanuit het wisselstroomnet (110-130-220 V). De combinatie kost compleet f 525.



Weco Triplofoon, combinatie van grammofoon, wisselstroomontvanger, versterker en luidspreker.

Medio 1929 stelt Weco een wisselstroomontvanger met een grammofoonaansluiting en ruime eindlamp voor, die gecombineerd kan worden met een elektrodynamische luidspreker in een onderzetkast. De ontvanger en de luidsprekerkast zijn leverbaar als standaardmodel of als luxe model, overigens voor dezelfde prijs (ontvanger f 220 ; luidsprekerkast f 125).



Weco Algeheel Wisselstroomtoestel (1929), luxe uitvoering, met bijbehorende luidsprekerkast. Foto en collectie: John Koster.



Weco Algeheel Wisselstroomtoestel (1929), standaarduitvoering. Collectie: Radiotron, Hoenderloo.

BEURZEN 1930

Al vanaf 1928 heeft Weco diverse combinaties van plaatstroom- en gloeistroomtrafo's en een smoorspoel in één eenheid in het leveringsprogramma. Tijdens de Jaarbeurs in het voorjaar van 1930 wordt de combinatie Triplo B-E toegevoegd. Deze combinatie omvat een trafo en een smoorspoel.

De trafo heeft een wikkeling van 4 volt (met een middenaftakking voor de voeding van de gloeidraad van de ontvanglampen), een tweede van 4 volt voor de gelijkrichtlamp en een wikkeling van 240 volt voor de anodespanning voor de ontvanglampen. De smoorspoel van 50 H dient voor de afvlakking van de gelijkgerichte wisselspanning.

Weco past deze combinatie zelf in ontvangtoestellen toe, maar biedt deze ook aan zelfbouwers aan. Zelfbouwers gebruiken de Triplo B-E o.a. voor de hiervoor genoemde derde versie van de Afgeschermde Drie.

Bij de najaarsbeurs presenteert Weco een kofferreproductor, bestaande uit twee handkoffers, waarbij de ene koffer een elektrische grammofoon en een versterker bevat en de andere een luidspreker.

Verder toont Weco een 120 watt versterker, in een solide, zware ijzeren kast, die ingezet kan worden voor de reproductie van muziek en spraak in de open lucht en in grote zalen. Ook exposeert Weco een microfoonversterker voor algehele wisselstroomvoeding en de Weco Recording Machine ("Recordograph", geleverd door de Duitse firma Braun) voor het opnemen van grammofoonplaten.

HET EERSTE JAAR VAN WECO IN BELGIË (1930)

Begin 1930 vestigt Weco zich in België (zie deel 1 van deze artikelenserie). Het zal echter nog tot eind 1931 of begin 1932 duren vooraleer Fonior met de productie van Weco-toestellen in België begint.

Vóór die tijd biedt Weco (via de firma Biedermann) producten aan die al eerder in Nederland gemaakt zijn. Zo treffen we in een Biedermann-brochure de luxe versie aan van het Nederlandse (3-lamps) wisselstroomtoestel van medio 1929 onder de benaming La Combinaison Weco de Luxe. Dit toestel (110-130-220 V) heeft het Biedermann-catalogusnummer (type) 5013, de bijbehorende luidsprekerkast van elektrodynamische luidspreker de type-aanduiding 5085. De gelijkstroomvariant (220 V) met eveneens drie ontvanglampen is het type 5023 en de bijbehorende luidsprekerkast type 5084.

Aan de hiervoor al genoemde Weco Triplofoon, geschikt voor gebruik in de salon en in het café, is de type-aanduiding 5055 toegewezen.

De Reprodutor wordt aangeboden in een wisselstroomversie (110-130-220 V; type 5061), maar ook in een gelijkstroomuitvoering (220 V; type 5062).

De laatste wisselstroomuitvoering van de hiervoor beschreven bouwdoos Afgeschermde Drie treffen we in de brochure aan als het type 5011.

Een andere bouwdoos, de Driebloks Bouwdoos, bestaat uit drie blokken. Eén blok wordt gevormd door een afgeschermde spoelenheid, een ander blok biedt plaats aan de drie ontvanglampen met bijbehorende componenten en het derde blok omvat de voeding. De wisselstroomuitvoering (type 5012; 110-130-220 V) heeft inclusief de gelijkrichtlamp 4 lampen.

Deze Driebloks Bouwdoos is niet in Nederlandse publicaties en brochures waargenomen. Van de tot op heden vier getraceerde exemplaren in verzamelingen (twee in Nederland en twee in België) zijn er drie met Philips-lampen en één met Tungram-lampen uitgerust.



Weco Driebloks Bouwdoos 5012 voor wisselstroom. Collectie: Radio Amateur Museum, Reusel.

De gelijkstroomversie van de Driebloks Bouwdoos (type 5022; 220 V) heeft in totaal 3 lampen.

Ook is er nog een 4-lamps wisselstroombouwdoos (met in totaal dus 5 lampen) van het type 5032, waarover evenwel verdere informatie ontbreekt.

Tenslotte is er de ontvanger Weco Duo (ook wel Super Weco Duo genoemd), waarvan het ontvangergedeelte één geheel vormt met de luidsprekerkast. Deze Weco Duo is verkrijgbaar voor wisselstroom (110-130-220 V) en voor gelijkstroom (220 V) en is uitgerust met naar keuze een elektromagnetische dan wel een elektrodynamische luidspreker. Dit levert de types 5014 resp. 5015 op voor de wisselstroomuitvoering en 5024 resp. 5025 voor de gelijkstroomuitvoering.

Het lijkt erop dat in de Weco Duo het chassis van de Driebloks Bouwdoos (wisselstroom- resp. gelijkstroomversie) is toegepast.



Super Weco Duo, wisselstroomuitvoering. Collectie: Olens Radio Museum, Olen (B).

BESLUIT

Twee in een verzameling aangetroffen Weco-toestellen van omstreeks 1930 kon ik met de beschikbare informatie niet identificeren.

Het derde en laatste deel zal de producten van de resterende periode 1931-1937 van het radiomerk Weco beschrijven. Daarmee is mijn onderzoek niet afgesloten, want er is ongetwijfeld meer materiaal in verzamelingen beschikbaar. Ik roep verzamelaars dan ook op hun Weco-toestellen, voor zover nog niet bij mij bekend, aan te melden.

Graag wil ik alle verzamelaars bedanken die mij gegevens en foto's van hun Weco-toestellen hebben aangeleverd, in het bijzonder John Koster, die bovendien het manuscript van commentaar heeft voorzien.

**DE PR-COMMISSIE ZOEKT
VERSTERKING. LEDEN UIT ALLE
HOEKEN VAN ONS LAND, MELDT
U AAN BIJ FRED VAN MARLE.
TELEFOON 0413-261674,
E-MAIL PR@NVHR.NL**